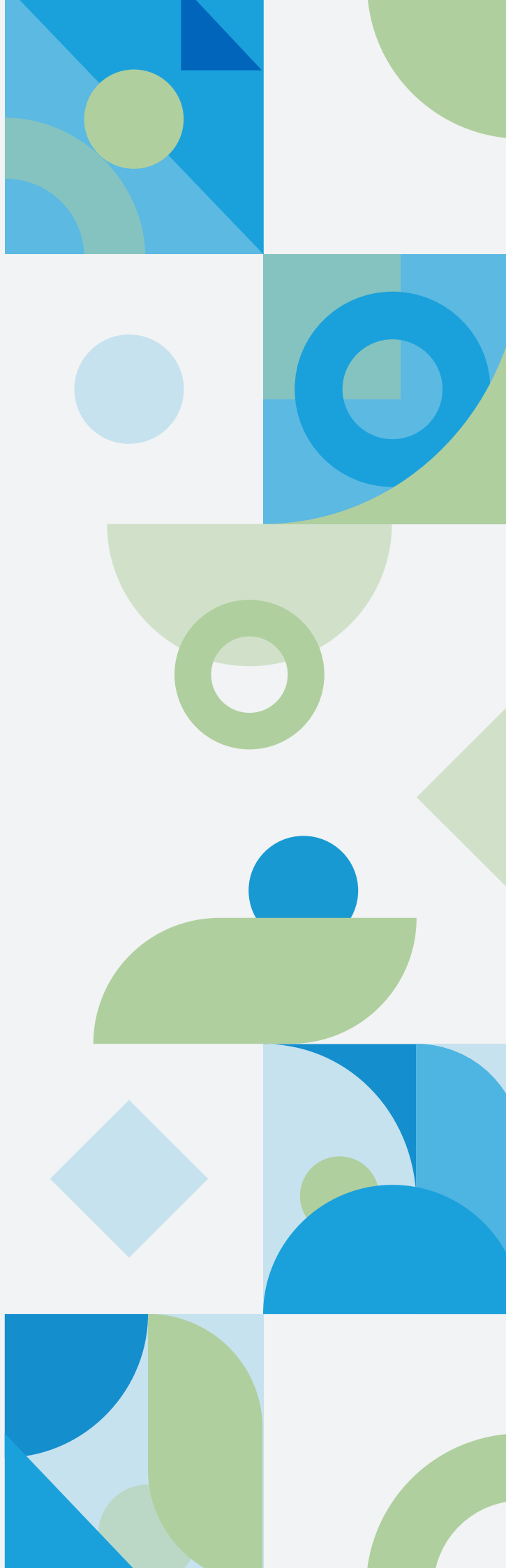


RELATÓRIO
ANUAL

20

20

ANABBPrev 
Fundo de Pensão



ÍNDICE

1. INTRODUÇÃO	3
2. MENSAGEM DA DIRETORIA	4
3. GOVERNANÇA	5
4. ATIVIDADES REALIZADAS	7
5. GESTÃO DE PARTICIPANTES	10
6. GESTÃO DOS INVESTIMENTOS	11
7. GESTÃO CONTÁBIL	17
8. PARECER ATUARIAL DOS PLANOS DE BENEFÍCIOS	39
9. PARECER DO CONSELHO FISCAL	50
10. MANIFESTAÇÃO DO CONSELHO DELIBERATIVO	53

1 INTRODUÇÃO

Prezado Participante e Assistido,

O presente RAI - Relatório Anual de Informações aos Participantes e Assistidos referente a 2020 foi elaborado a partir de dados fornecidos pelas diversas áreas da ANABBPprev e seu processo de aprovação contou com a participação dos membros da Diretoria Executiva. A divulgação do conteúdo desta publicação visa atender à Resolução CGPC nº 23, de 6 de dezembro de 2006, e também tem por finalidade apresentar, de forma clara e completa, aos participantes, assistidos, patrocinadoras e colaboradores, o desempenho, os processos e a governança da entidade.

Essa é uma Entidade Fechada de Previdência Complementar, sem fins lucrativos, que nasceu para ser grande, organizada, sustentável e acessível a todo o público do conglomerado Banco do Brasil e seus parentes até o 4º grau, associados da ANABB, bem como, a partir de 2017, o Conselho Regional de Administração do Distrito Federal – CRA-DF para os profissionais em Administração.

O Relatório Anual 2020 da ANABBPprev também está disponível no site www.anabbprev.org.br. É importante ressaltar que, com a publicação da Instrução Previc nº 13, de 12 de novembro de 2014, as Entidades Fechadas de Previdência Complementar foram desobrigadas do envio do Relatório Anual de Informações impresso aos seus participantes, devendo remetê-lo somente para aqueles que o solicitarem. Assim, evitamos desperdícios com papel.

Boa leitura a todos!

2 MENSAGEM DA DIRETORIA

Apresentamos neste Relatório os resultados obtidos em 2020 que foi um ano de grandes desafios, devido a pandemia do COVID-19 que assola o mundo.

Enfrentamos incertezas diante de um cenário econômico bem conturbado, porém a notícia boa é que conseguimos vencer este desafio, com bastante estudo de cenário e expectativas em dias melhores. Encerramos 2020 com rentabilidade positiva, crescimento no patrimônio do plano e no número de participantes também.

Por aqui continuamos tomando todos os cuidados necessários para nos manter seguros e estimamos que em casa você também esteja seguro. Logo tudo isso vai passar e poderemos comemorar.

Agradecemos aos Participantes pela confiança de seu futuro em nossas mãos, as Patrocinadoras e Instituidoras, ANABB e CRA-DF, aos membros dos Conselhos Deliberativo e Fiscal e aos funcionários da entidade que contribuíram para um ano de crescimento e inovações.

Abril/2021

Nilton Brunelli de Azevedo
Diretor Presidente

Ana Lúcia Landin
Diretora Adm. e Financeira e Diretora de Benefícios

3 GOVERNANÇA

RESULTADOS DAS AUDITORIAS

Acontece na ANABBPprev, anualmente, auditoria independente nos processos internos. Na última auditoria realizada pela Moreira Auditores Independentes referente ao exercício de 2020 não foi constatado nenhum ponto divergente em relação aos procedimentos legais e controles internos adotados pela Entidade.

O Conselho Fiscal da Entidade analisa os relatórios de auditoria e, além de sua opinião, emite o Relatório semestral dos controles internos que são apreciados formalmente pelo Conselho Deliberativo.

PATROCINADORES E INSTITUIDORES

A ANABB - Associação Nacional dos Funcionários do Banco do Brasil é a Instituidora Fundadora da ANABBPprev Fundo de Pensão Multipatrocinado e tem por finalidade zelar pela integridade do Banco do Brasil, tendo como fundamento a valorização de seus recursos humanos.

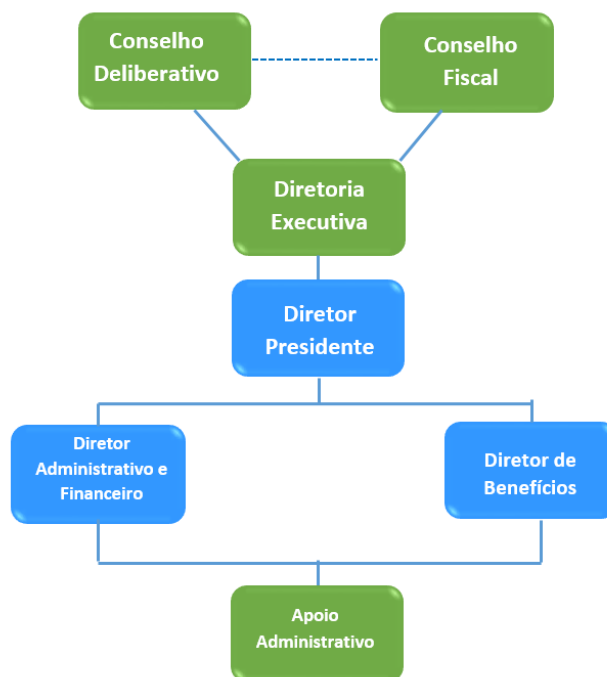
Com mais de 30 anos de existência ela é um canal de comunicação entre associados, órgãos públicos, entidades de classe, administração e funcionalismo do Banco do Brasil e outros segmentos organizados da sociedade.

Defende os legítimos interesses dos associados, que são hoje mais de 90 mil.

Em 2017 foi aprovado pela PREVIC o Convênio de Adesão do Instituidor Conselho Regional de Administração do Distrito Federal – CRA-DF.

O Conselho Regional de Administração do Distrito Federal é a entidade consultiva, orientadora, disciplinadora e fiscalizadora do exercício da profissão de Administrador e Tecnólogo em determinada área da Administração. Criado a partir da Lei 4.769 de 9 de setembro de 1965, o Conselho desenvolve também o trabalho de apoiar, auxiliar e defender os direitos dos profissionais.

ORGANOGRAMA ANABBPprev



CERTIFICAÇÃO E QUALIFICAÇÃO DA EQUIPE

Administrar uma Entidade Fechada de Previdência Complementar é uma tarefa que requer a especialização dos seus administradores: a Resolução CGPC nº 13 exige que os gestores tenham “competência técnica e gerencial compatível com a exigência legal e estatutária e com a complexidade das funções exercidas em todos os níveis da administração da EFPC, mantendo-se os conselheiros, diretores e empregados permanentemente atualizados em todas as matérias pertinentes às suas responsabilidades”.

A ANABBPprev mantém todos os seus Diretores Certificados, a maioria dos seus Conselheiros e uma equipe com qualificação técnica. A implantação de um programa de certificação dos dirigentes, além de alinhar-se com as melhores práticas de gestão, criou um novo paradigma de excelência técnica e gerencial dos fundos de pensão brasileiros, ao qual a ANABBPprev já aderiu.

A certificação, além de ser uma obrigação legal, é um importante instrumento de qualificação dos profissionais das entidades de Previdência Complementar. As regras a respeito de certificações estão reguladas pela Resolução do Conselho Monetário nº 3.792, de 2009, e pela Resolução Bacen nº 4.275, de 31 de outubro de 2013. A entidade investe no reconhecimento da qualificação técnica de seus profissionais e conselheiros.

A ANABBPprev participa ainda das Comissões Técnicas da ABRAPP – fontes mais relevantes de inovação e debates do setor:

- 1) Comissão Planos Previdenciários Centro Norte; e**
- 2) Comitê da Previdência Associativa.**



4 ATIVIDADES REALIZADAS

• Ações Operacionais

- Acordo Coletivo de Trabalho 2021
- Sistema de eleições da ANABBPprev 2020
- Abertura de conta corrente para plano patrocinado
- Auditoria referente ao exercício de 2019
- Eleições ANABBPprev
- Envio à PREVIC dos documentos ANABBPprev referente ao exercício de 2020
 - Balanço Patrimonial, Demonstrações Contábeis e Notas Explicativas
 - Parecer Atuarial dos Planos de Benefício
 - Relatório do Auditor Independente
 - Parecer do Conselho Fiscal
 - Manifestação do Conselho Deliberativo
- Adesão ao Home Office com sistema de escala no trabalho presencial, devido a pandemia do COVID-19
- Prorrogação do mandato da atual Gestão da ANABBPprev
- Prorrogação por 30 dias da entrega de todas as obrigações das EFPC – Instrução nº 23 de 30.03.2020
- Divulgação do Relatório da Avaliação Atuarial dos Planos 1 e 2
- Entrega do Livro diário e razão
- Elaboração e Divulgação do Relatório Anual de Informações aos Participantes e Assistidos
- Reajuste anual das contribuições e benefício mínimo mensal de referência dos Planos 1 e 2
- Readequação do quadro de funcionários - PCCS
- Contratação de serviço de limpeza por CNPJ
- Visita técnica de empresa para elaboração do PPRA e PCMSO
- Contratação de empresa para implantação das normas LGPD
- Contratação de funcionário

• Participação em eventos

- Webinar ABRAPP Cenário e Medidas Anti-Cíclicas
- Webinar Questões ASG e COVID-19: a gestão de riscos
- Webinar Way Educação: Mercado de Ações – conservador, moderado ou agressivo?
- Webinar SINDAPP: Alterações nas relações trabalhistas e reflexos nas EFPC
- Webinar ABRAPP: De olho na retomada – O papel da Iniciativa Privada
- Webinar Way Educação: Soluções Disruptivas de Tecnologia para Entidades de Previdência Complementar
- Webinar Way Educação: Escrituração Contábil Digital – ECD
- Webinar UNIABRAPP: Desafios e Oportunidades para Gestão Digital
- Webinar ABRAPP: Mercado de Trabalho, Previdência e os efeitos sociais e econômicos da crise
- Participação na Pesquisa da PREVIC sobre Plano de Ação COVID-19
- Webinar ABRAPP: Ações das EFPC frente ao COVID-19 – Quadro Geral e Visão PREVIC
- Webinar Way Educação: Gestão Orçamentária para Entidades de Previdência – orçamento, indicadores e controles
- Webinar ABRAPP: Câmara de Conciliação, Mediação e Arbitragem da Instrução nº 17/2019 da PREVIC
- Webinar ABRAPP: Gestão de Pessoas e Liderança nas EFPC preparando o novo normal
- Webinar Way Educação: Gestão de Investimentos Moderna em Planos de Previdência
- Webinar Way Educação: Comunicação e Relacionamento em Entidades de Previdência – Foro Res. 32
- Webinar ABRAPP: ESG na prática e sem mitos
- Webinar Way Educação: Desvendando a E-Financeira e o Cruzamento de dados fiscais dos contribuintes
- Seminário ANCEP: Aspectos relevantes na estrutura de prestação de serviços, riscos, organização e modelagem do segmento.
- Reunião online do comitê da previdência associativa ABRAPP
- Encontro online Regional Centro- Norte ABRAPP
- Participação do Conselho Fiscal no 1º Forum UNIABRAPP e Ancep: Instrução PREVIC nº 31.2020 – Alterações nos normativos contábeis das EFPC e seus reflexos nas Gestões
- Webinar PREVIC: Instrução PREVIC nº 33.2020
- Webinar Way Educação: Fundamentos de Precificação e Financeirização de Passivos (a dinâmica da Valuation Atuarial)
- Assembleia Geral Ordinária e Extraordinária ABRAPP, SINDAPP, Uniabrapp e ICSS.
- 41º Congresso Brasileiro de Previdência Complementar ABRAPP

• Ações Comerciais

- Disponibilização do Informe de Rendimentos a todos os participantes e assistidos
- Blog ANABBPREV
- Elaboração e envio aos participantes do Panorama mensal de investimentos dos planos ANABBPprev
- Semana Nacional de Educação Financeira – Divulgação de vídeos e matérias
- Campanha 13º salário – Aporte aos planos
- Campanha PAQ do Banco do Brasil

5 GESTÃO DE PARTICIPANTES

O Fundo de Pensão Multipatrocinado ANABBPprev em conformidade com a Resolução CNPC nº 32 de 04/12/2019, apresenta abaixo o resumo de 2020 de quantidade de participantes e assistidos, patrocinadores e instituidores, montante das contribuições recebidas e benefícios pagos.

Plano de Benefícios Previdenciários ANABBPREV

Descrição	Valores
*Participantes Ativos	1108
*Participantes Aposentados	8
*Beneficiários de Pensão	0
*Instituidores	2
**Contribuições Recebidas	R\$ 1.583.370,81
**Portabilidades Recebidas	R\$ 3.251.126,46
**Pagamentos de Resgates	R\$ 2.035.362,41
**Pagamentos de Benefícios	R\$ 201.170,90
**Pagamentos de Portabilidades	R\$ 476.695,53
<i>* Posição em 31/12/2020</i>	
<i>** Período de 01/01/2020 a 31/12/2020</i>	

Plano de Benefícios Previdenciários ANABBPREV 2

Descrição	Valores
*Participantes Ativos	158
*Participantes Aposentados	0
*Beneficiários de Pensão	0
*Patrocinadores	2
**Contribuições Recebidas	R\$ 982.674,92
**Portabilidades Recebidas	R\$ 0,00
**Pagamentos de Resgates	R\$ 91.560,28
**Pagamentos de Benefícios	R\$ 0,00
**Pagamentos de Portabilidades	R\$ 413.015,82
<i>* Posição em 31/12/2020</i>	
<i>** Período de 01/01/2020 a 31/12/2020</i>	

6 GESTÃO DOS INVESTIMENTOS

CENÁRIO ECONÔMICO 2020

O ano de 2020 foi um ano atípico, um acontecimento inesperado gerou diversos tipos de reações e que terá consequências ainda imprevisíveis. Um vírus oriundo da China se espalhou pelo mundo trazendo caos mundial uma vez que a medicina não encontrou um tratamento adequado para combater o vírus que vem contagiando milhares de pessoas desde sua descoberta e grande parte das pessoas contagiadas vem a óbito.

Para tentar conter a pandemia do coronavírus, boa parte da população mundial foi submetida a medidas de isolamento sociais (lockdown), que incluíram fechamento de escolas, comércios, interrupção da produção industrial, fechamento de fronteiras entre outras ações, provocando mudanças de hábitos e paralisando atividades econômicas no mundo todo, com estas ações houve impactos direto na economia global e diversos países entraram em recessão devido ao coronavírus.

Se por um lado a medicina titubeou até encontrar um tratamento adequado para o contágio do vírus, os governos e bancos centrais, em alguns países do mundo, foram incisivos no choque monetário, para que as consequências econômicas não fossem piores que a própria doença. Alguns países, incluído o Brasil, criaram auxílios emergenciais para manter a economia em movimento, justamente em um momento em que muito se falava que não havia mais espaço para política monetária.

Na China, onde começou a pandemia, o crescimento chinês caiu acentuadamente e encerrou o primeiro trimestre com uma contração de 6,8%. O fechamento de fábricas e plantas industriais em todo o país foi um grande golpe para o gigante asiático, que, pela primeira

vez, teve números trimestrais negativos desde 1992. Embora a pandemia da covid-19 tenha prejudicado as metas de crescimento da China, neste ano, especialistas observam que a guerra comercial entre a China e os Estados Unidos ainda não foi resolvida. No país onde surgiu a covid-19, a economia está mais forte do que nunca este ano. O governo chinês registrou um crescimento de 4,9% entre julho e setembro em comparação com o mesmo período do ano anterior.

Os Estados Unidos foi o país mais afetado pelo coronavírus, ultrapassou 19 milhões de contagiados com mais de 330 mil óbitos desde o início da pandemia. A pandemia fez com que a economia dos Estados Unidos contraísse em nível recorde, o declínio veio com a imposição de medidas de lockdown por todo o país para conter o coronavírus. A taxa de desemprego chegou a 14,7%, um dos maiores desde a grande depressão da década de 1930, entretanto o mercado de trabalho americano, recuperou cerca de metade dos 22 milhões de postos de trabalho fechados entre março e abril e a taxa caiu para 6,7% em dezembro/20. A ajuda fiscal implementada pelo Congresso ajudou os norte-americanos a se manterem à tona, e as economias acumuladas com a ajuda de cheques de estímulo e auxílio-desemprego sustentaram a economia no período crítico, mas o país encolheu 3,5% em 2020. Foi o pior resultado desde 1946, após o fim da 2ª Guerra Mundial. As eleições americanas, para presidente, bateram o recorde de participação popular, o processo foi conturbado dando vitória a Biden.

Já a economia da zona do euro encolheu 6,8% em 2020, o maior declínio trimestral já registrado pela série histórica iniciada em 1995. A atuação do poder público na

Europa não se limitou à imposição e retirada de medidas de isolamento. Houve também aumento de gastos para combater a crise econômica. Na Alemanha e na França, por exemplo, os governos assumiram o pagamento de parte da folha salarial de empresas para evitar demissões. Houve também programas de crédito público em diversos países para apoiar empresas em maior dificuldade. Isso sem contar o aumento das despesas com saúde, para atender às demandas trazidas pela pandemia. A própria cúpula da União Europeia aprovou um pacote de socorro econômico aos países do bloco, com a criação de um fundo de 4,9 trilhões, à disposição dos países membros. Uma parte do dinheiro seria concedida em crédito, e a outra em doações que não precisam ser devolvidas. Em média, os países da zona do euro gastaram cerca de 4% do PIB com pacotes de estímulo fiscal em 2020.

A pandemia de coronavírus derrubou a economia global em 2020, e o Brasil não ficou imune ao abalo provocado pelas restrições impostas à atividade econômica, pela queda na renda das famílias e pelos adiamentos de investimentos e projetos empresariais e pessoais. A necessidade de isolamento social para conter o avanço da Covid-19 fez os principais setores da economia entrarem em queda livre. As principais medidas de resgate tomadas pelo governo durante a crise focaram no incentivo ao consumo. A política monetária promovida pelo Banco Central visou ampliar o mercado de crédito para atenuar os efeitos da pandemia sobre as empresas do país, a taxa Selic alcançou o seu recorde histórico de 2% ao ano. O governo criou o Auxílio Emergencial e a permissão de saque do FGTS emergencial, para recompor as perdas de renda da população. Mesmo com estas medidas, a taxa média anual de desemprego no Brasil foi de 13,5%, a maior já registrada. O PIB também teve queda recorde, de 4,8%. Um dos fatores que explicam esses números foi o avanço da pandemia no final do ano. A partir de novembro, o número de casos e mortes pela covid-19 voltou a crescer. Outro elemento foi a re-

dução do auxílio emergencial, que caiu de R\$ 600 entre abril e agosto para R\$ 300 a partir de setembro. O programa foi encerrado em 31 de dezembro de 2020. Em meio ao caos econômico, o Banco Central não deixou de trabalhar pelo desenvolvimento de novas tecnologias. O lançamento do PIX, em novembro, aconteceu mesmo com todos esses eventos na economia.

A recuperação mundial da economia só terá início com a vacinação da população mundial contra o coronavírus. A China foi a 1ª a iniciar a imunização em julho. Em dezembro a vacinação ganhou força se estendendo por vários países, entretanto no Brasil que ocupava o segundo lugar em números de mortos pelo vírus, atrás dos Estados Unidos, assistia a um embate político a respeito da vacinação que teve seu desfecho no ano seguinte.

POLÍTICA DE INVESTIMENTOS

A Política de Investimentos dos Planos Patrocinado, Instituído e do PGA, administrados pela ANABBPrev Fundo de Pensão Multipatrocinado, referente ao exercício de 2021, objetiva:

- a) Estabelecer diretrizes e medidas a serem observadas por todas as pessoas, internas ou externas à Entidade, que participam do processo de análise, de assessoramento e decisório sobre a aplicação dos recursos do plano, diretamente ou por intermédio de pessoa jurídica contratada;
- b) Dar transparência aos patrocinadores, instituidores, participantes e assistidos em relação aos principais aspectos relacionados à gestão dos investimentos e riscos.

No processo de planejamento desta política a entidade adotou o horizonte de 60 (sessenta) meses, prevendo revisões anuais. Os limites e critérios utilizados decorrem e de fundamentam na regulamentação do setor, sobretudo na Resolução CMN nº 4.661, de 25 de maio de 2018 e nas Instruções Normativas da Previc nº 06 de 14 de novembro de 2018 e nº 12, de 21 de janeiro de 2019.

ESTRUTURA DE GOVERNANCA

A estrutura de governança de investimentos destina-se a distribuir competência entre os diferentes níveis organizacionais, atribuindo-lhes, de acordo com o objetivo de cada órgão. Responsabilidades conforme dispostas na legislação e no Estatuto da Entidade.

Responsabilidades e deveres individuais comuns a todos

A pessoa, física ou jurídica, interna ou externa à EFPC, que participe do processo de gestão dos investimentos, em qualquer de suas etapas, independentemente de cargo, atribuição ou função desempenhada, mesmo que não possua qualquer poder deliberativo, atuando direta ou indiretamente, ainda que por intermédio de pessoa jurídica contratada, na aplicação dos recursos dos planos, ainda que por intermédio de pessoa jurídica contratada, na aplicação dos recursos dos planos, além das obrigações legais e regulamentares, deve:

- Ter pleno conhecimento, cumprir e fazer cumprir as normas legais e regulamentares;
- Possuir capacidade técnica, conhecimento e habilidade compatíveis com as responsabilidades inerentes ao exercício profissional de cargo, emprego ou função relacionada à gestão de investimentos;
- Observar atentamente a segregação de funções, abstendo-se de realizar tarefas ou atividades que possam comprometer a lisura de qualquer ato, próprio ou de terceiros, devendo comunicar de imediato ao seu imediato ou órgão colegiado que seja membro;
- Não tomar parte em qualquer atividade, no exercício de suas funções junto à EFPC ou fora dela, que possa resultar em potencial conflito de interesses; e
- Comunicar imediatamente a identificação de qualquer situação em que possa ser identificada ação, ou omissão, que não esteja alinhada aos objetivos dos planos administrados pela EFPC, independentemente de obtenção de vantagens para si ou para outrem, da qual resulte ou não prejuízo.

ALOCAÇÃO DE RECURSOS

A alocação dos recursos permanentemente respeitará os limites fixados nesta política de investimentos. Para a composição do portfólio, buscar-se-á gradual convergência aos ativos definidos para cada segmento e mandato, exceto na superveniência de abrutadas alterações conjunturais implicar riscos adicionais decorrentes de cenários adversos.

ANABBPrev				
Segmento	Limite Legal	Alocação Objetivo	Limites	
			Inferior	Superior
Renda Fixa	100%	80%	70%	100%
Renda Variável	70%	20%	5%	30%
Investimentos Estruturados	20%	-	-	20%
Investimentos no Exterior	10%	-	-	10%
Imobiliário	20%	-	-	20%
Operação com Participantes	15%	-	-	15%

ANABBPrev2				
Segmento	Limite Legal	Alocação Objetivo	Limites	
			Inferior	Superior
Renda Fixa	100%	80%	70%	100%
Renda Variável	70%	20%	5%	30%
Investimentos Estruturados	20%	-	-	20%
Investimentos no Exterior	10%	-	-	10%
Imobiliário	20%	-	-	20%
Operação com Participantes	15%	10%	-	15%

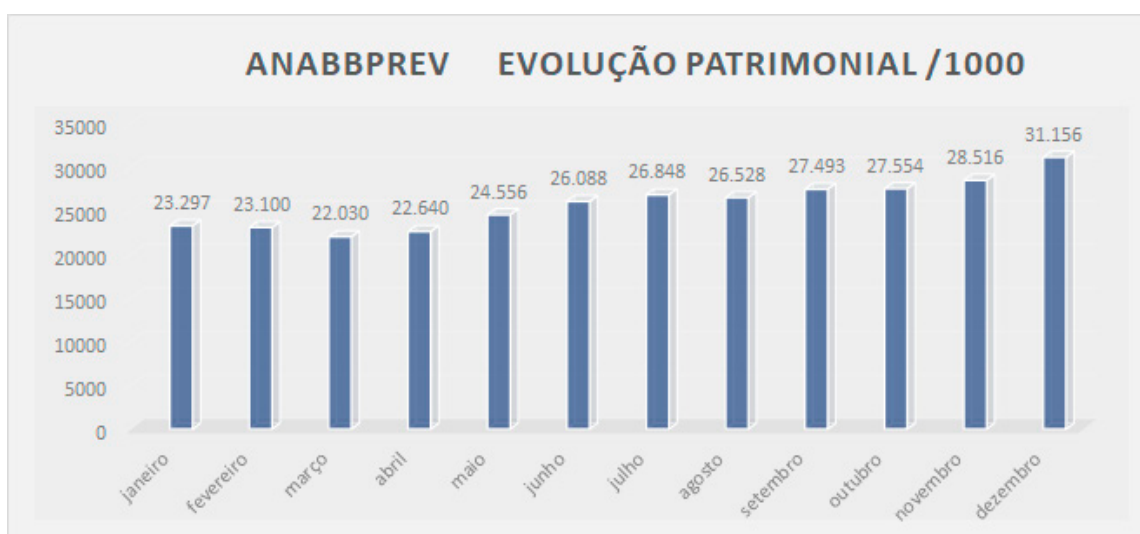
PGA

Segmento	Limite Legal	Alocação Objetivo	Limites	
			Inferior	Superior
Renda Fixa	100%	100%	95%	95%
Renda Variável	-	70%	5%	0%
Investimentos Estruturados	-	20%	-	-
Investimentos no Exterior	-	10%	-	-
Imobiliário	-	20%	-	-
Operação com Participantes	-	15%	-	-

HISTORICO DE RENTABILIDADE

De acordo com o item III do Art. 23 da Instrução 6, de 14 de novembro de 2018, detalhamos na tabela abaixo, a rentabilidade das cotas dos planos administrados pela ANABBPprev.

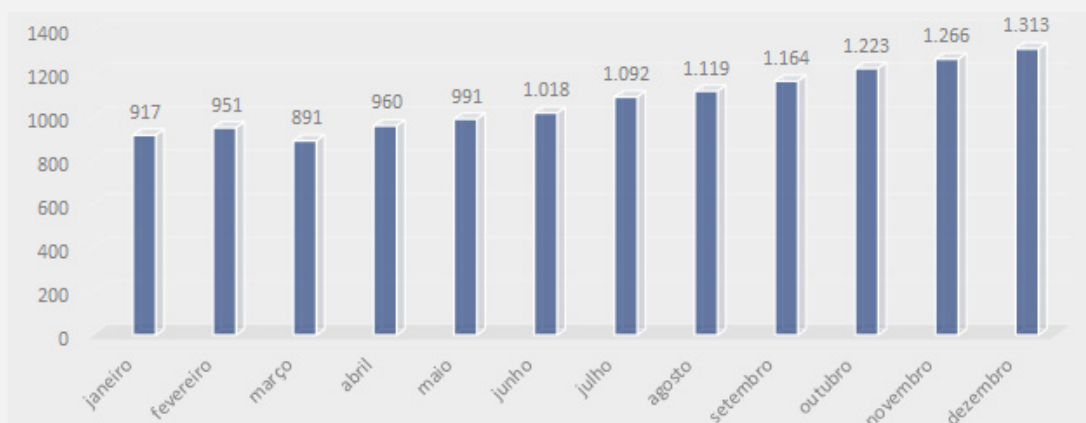
Plano de Benefício	Rentabilidades					
	2015	2016	2017	2018	2019	2020
ANABBPprev	12,05%	12,30%	9,21%	5,53%	11,56%	0,81%
ANABBPprev2	12,05%	12,14%	9,47%	5,78%	11,41%	2,10%



ANABBPREV 2 EVOLUÇÃO PATRIMONIAL /1000



ANABBPREV PGA EVOLUÇÃO PATRIMONIAL /1000



7 GESTÃO CONTÁBIL

DEMONSTRAÇÕES CONTÁBEIS 2020

I - BALANÇO PATRIMONIAL					
ATIVO	2020	2019	PASSIVO	2020	2019
Disponível Nota 2.1.1	27	265	Exigível Operacional	84	83
Realizável	41.657	32.222	Gestão Previdencial Nota 2.1.4.1	24	46
Gestão Previdencial Nota 2.1.2.1	2	2	Gestão Administrativa Nota 2.1.4.2	57	37
Gestão Administrativa Nota 2.1.2.2	6	2	Gestão Investimentos	3	0
Investimentos Nota 2.1.2.3	41.649	32.218	Patrimônio Social	41.604	32.409
Fundos de Investimento	41.649	32.218	Patrimônio de Cobertura do Plano Nota 2.1.6.1	40.210	31.498
Permanente Nota 2.1.3	4	5	Provisões Matemáticas	40.210	31.498
Imobilizado	4	5	Benefícios Concedidos	645	720
			Benefícios a Conceder	39.565	30.778
			Fundos	1.394	911
			Fundos Previdenciais Nota 2.1.6.2	79	28
			Fundos Administrativos Nota 2.1.6.3	1.315	883
TOTAL DO ATIVO	41.688	32.492	TOTAL DO PASSIVO	41.688	32.492

As Notas Explicativas são partes integrantes das Demonstrações Contábeis.

II - DEMONSTRAÇÃO DA MUTAÇÃO DO PATRIMÔNIO SOCIAL

DESCRIÇÃO	2020	2019	variação %
A) Patrimônio Social - Início do Exercício	32.409	22.768	42,34
1. Adições	13.896	13.054	6,45
(+) Contribuições Previdenciais	11.141	8.358	33,30
(+) Resultado Positivo Líquido dos Investimentos - Gestão Previdencial	840	2.801	-70,01
(+) Receitas Administrativas	1.901	1.871	1,60
(+) Resultado Positivo Líquido dos Investimentos - Gestão Administrativa	14	0	0,00
(+) Constituição/Reversão Contingências - Gestão Administrativa	0	24	-100
2. Destinações	-4.701	-3.413	37,74
(-) Benefícios	-3.218	-1.926	67,08
(-) Despesas Administrativas	-1.483	-1.460	1,58
(-) Resultado Negativo Líquido dos Investimentos - Gestão Administrativa	0	-27	-100
3. Acréscimo/Decréscimo No Patrimônio Social (1+2)	9.195	9.641	-4,63
(+/-) Provisões Matemáticas	8.712	9.212	-5,43
(+/-) Fundos Previdenciais	51	21	142,86
(+/-) Fundos Administrativos	432	408	5,88
B) Patrimônio Social - Final do Exercício (A+3)	41.604	32.409	28,37

As Notas Explicativas são partes integrantes das Demonstrações Contábeis.

III - DEMONSTRAÇÃO DA MUTAÇÃO DO ATIVO LÍQUIDO POR PLANO DE BENEFÍCIOS – ANABBPREV

DESCRIÇÃO	2020	2019	variação %
A) Ativo Líquido - Início do Exercício	23.025	15.273	50,76
1. Adições	10.800	9.337	15,67
(+) Contribuições	10.158	7.387	37,51
(+) Resultado Positivo Líquido dos Investimentos - Gestão Previdencial	642	1.950	-67,08
2. Destinações	-2.713	-1.585	71,17
(-) Benefícios	-2.713	-1.585	71,17
3. Acréscimo/Decréscimo no Ativo Líquido (1+2)	8.087	7.752	4,32
(+/-) Provisões Matemáticas	8.087	7.752	4,32
B) Ativo Líquido - Final do Exercício (A+3)	31.112	23.025	35,12
C) Fundos não Previdenciais	929	603	54,06
(+/-) Fundos Administrativos	929	603	54,06

As Notas Explicativas são partes integrantes das Demonstrações Contábeis.

III - DEMONSTRAÇÃO DA MUTAÇÃO DO ATIVO LÍQUIDO POR PLANO DE BENEFÍCIOS - ANABBPREV2

DESCRIÇÃO	2020	2019	variação %
A) Ativo Líquido - Início do Exercício	8.501	7.020	21,10
1. Adições	1.181	1.822	-35,18
(+) Contribuições	983	971	1,24
(+) Resultado Positivo Líquido dos Investimentos - Gestão Previdencial	198	851	-76,73
2. Destinações	-505	-341	48,09
(-) Benefícios	-505	-341	48,09
3. Acréscimo/Decréscimo no Ativo Líquido (1+2)	676	1.481	-54,36
(+/-) Provisões Matemáticas	625	1.460	-57,19
(+/-) Fundos Previdenciais	51	21	142,86
B) Ativo Líquido - Final do Exercício (A+3)	9.177	8.501	7,95
C) Fundos não Previdenciais	386	280	37,85
(+/-) Fundos Administrativos	386	280	37,85

As Notas Explicativas são partes integrantes das Demonstrações Contábeis.

IV - DEMONSTRAÇÃO DO ATIVO LÍQUIDO POR PLANO DE BENEFÍCIOS – ANABBPREV

DESCRIÇÃO	2020	2019	variação %
1. Ativos	32.090	23.694	35,43
Disponível	4	188	-97,87
Recebível	931	604	54,13
Investimento	31.155	22.902	36,03
Fundos de Investimento	31.155	22.902	36,03
2. Obrigações	49	66	-25,75
Operacional	49	66	-25,75
3. Fundos não Previdenciais	929	603	54,06
Fundos Administrativos	929	603	54,06
5. Ativo Líquido (1-2-3)	31.112	23.025	35,12
Provisões Matemáticas	31.112	23.025	35,12

As Notas Explicativas são partes integrantes das Demonstrações Contábeis.

IV - DEMONSTRAÇÃO DO ATIVO LÍQUIDO POR PLANO DE BENEFÍCIOS - ANABBPREV2

DESCRIÇÃO	2020	2019	variação %
1. Ativos	9.570	8.798	8,77
Disponível	2	56	-96,42
Recebível	387	280	38,21
Investimento	9.181	8.462	8,49
Fundos de Investimento	9.181	8.462	8,49
2. Obrigações	7	17	-58,82
Operacional	7	17	-58,82
3. Fundos não Previdenciais	386	280	37,85
Fundos Administrativos	386	280	37,85
5. Ativo Líquido (1-2-3)	9.177	8.501	7,95
Provisões Matemáticas	9.098	8.473	7,37
Fundos Previdenciais	79	28	182,14

As Notas Explicativas são partes integrantes das Demonstrações Contábeis.

V - DEMONSTRAÇÃO DO PLANO DE GESTÃO ADMINISTRATIVA (CONSOLIDADA)

DESCRIÇÃO	2020	2019	VARIAÇÃO
A) Fundo Administrativo do Exercício Anterior	883	475	85,89
1. Custeio da Gestão Administrativa	1.914	1.844	3,80
1.1. Receitas	1.914	1.844	3,80
Custeio Administrativo dos Investimentos	292	362	-19,34
Receitas Diretas	1.608	1.507	6,70
Outras	0	2	-100,00
Resultado Positivo Líquido dos Investimentos	14	-27	-151,85
2. Despesas Administrativas	-1.482	-1.460	1,51
2.1. Administração Previdencial	-1.482	-1.423	4,15
Pessoal e encargos	-709	-656	8,08
Treinamentos/congressos e seminários	-14	-21	-33,33
Viagens e estadias	-1	-21	-95,24
Serviços de terceiros	-368	-395	-6,84
Despesas gerais	-291	-233	24,89
Depreciações e amortizações	-4	-6	-33,33
Tributos	-95	-91	4,40
2.2. Administração dos Investimentos	0	-37	-100,00
Serviços de terceiros	0	-37	-100,00
3. Constituição de Contingências Administrativas *	0	24	-100,00
6. Sobra/Insuficiência da Gestão Administrativa (1-2-3)	432	408	5,88
7. Constituição/Reversão do Fundo Administrativo (6)	432	408	5,88
B) Fundo Administrativo do Exercício Atual (A+7)	1.315	883	48,92

As Notas Explicativas são partes integrantes das Demonstrações Contábeis.

VI - DEMONSTRAÇÃO DAS PROVISÕES TÉCNICAS DO PLANO DE BENEFÍCIOS ANABBPREV

DESCRIÇÃO	2020	2019	variação %
Provisões Técnicas (1+2+4)	31.161	23.091	34,95
1. Provisões Matemáticas	31.112	23.025	35,12
1.1. Benefícios Concedidos	645	720	-10,42
Contribuição Definida	645	720	-10,42
1.2. Benefícios a Conceder	30.467	22.305	36,59
Contribuição Definida	30.466	22.305	36,59
Saldo de Contas - Parcela Instituidor	102	63	61,90
Saldo de Contas - Parcela Participantes	30.365	22.242	36,52
4. Exigível Operacional	49	66	-25,76
4.1. Gestão Previdencial	49	66	-25,76

As Notas Explicativas são partes integrantes das Demonstrações Contábeis.

VI - DEMONSTRAÇÃO DAS PROVISÕES TÉCNICAS DO PLANO DE BENEFÍCIOS ANABBPRev2

DESCRIÇÃO	2020	2019	variação %
Provisões Técnicas (1+3+4)	9.184	8.518	7,81
1. Provisões Matemáticas	9.098	8.473	7,38
1.2. Benefícios a Conceder	9.098	8.473	7,38
Contribuição Definida	9.098	8.473	7,38
Saldo de Contas - Parcela Patrocinador(es)/Instituidor(es)	4.502	4.228	6,48
Saldo de Contas - Parcela Participantes	4.596	4.245	8,27
3. Fundos	79	28	182,14
3.1. Fundos Previdenciais	79	28	182,14
4. Exigível Operacional	7	17	-58,82
4.1. Gestão Previdencial	7	17	-58,82

As Notas Explicativas são partes integrantes das Demonstrações Contábeis.

NOTAS EXPLICATIVAS ÀS DEMONSTRAÇÕES CONTÁBEIS CONSOLIDADAS DOS EXERCÍCIOS FINDOS EM 31 DE DEZEMBRO DE 2020 E 2019

(valores em Reais mil)

1. CONTEXTO OPERACIONAL

1.1. Apresentação

O ANABBPREV - Fundo de Pensão Multipatrocinado, é uma entidade fechada de previdência complementar, constituída sob a forma de sociedade de previdência complementar nos termos da Lei Complementar nº 109, de 29 de maio de 2001, e normas subsequentes, sem fins lucrativos por imposição legal, com autonomia administrativa e personalidade jurídica de direito privado.

É Instituidora Fundadora a ASSOCIAÇÃO NACIONAL DOS FUNCIONÁRIOS DO BANCO DO BRASIL S/A - ANABB, instituidora do Plano de Benefícios Previdenciários ANABBPREV (CNPB 2008003892) e a partir de 2010, patrocinadora do Plano de Benefícios Previdenciários ANABBPREV 2 (CNPB 2010001974), podendo ser admitidos outros Instituidores, mediante convênio de adesão.

O ANABBPREV tem sede e foro na cidade de Brasília, no Setor de Autarquias Sul, Quadra 06, Bloco K, Edifício Belvedere, 4º Andar, sala 301, podendo manter escritórios, agentes ou representações locais e regionais em qualquer parte do território nacional.

Na forma de suas disposições estatutárias e regulamentares, o ANABBPREV tem por objetivo executar e administrar planos de benefícios de natureza previdenciária, constituídos por Instituidores e/ou Patrocinadores, de acordo com os regulamentos e com as leis aplicáveis.

Para a consecução de seus objetivos, a Entidade dispõe

de recursos oriundos das contribuições dos Participantes, inclusive Beneficiários, quando houver, nos termos e condições previstas nos regulamentos dos planos de benefícios; dotações, doações, subvenções, legados, rendas, contribuições, transferências de recursos e incentivos de qualquer natureza que venham a ser feitos, concedidos ou instituídos por pessoas físicas ou jurídicas, nacionais, de direito público ou privado, contribuições dos Empregadores, Instituidores ou Patrocinadores, nos termos e condições previstas nos regulamentos dos planos de benefícios, bens móveis ou imóveis e as receitas de aplicações desses bens e de seus recursos e rendas financeiras decorrentes das aplicações dos recursos patrimoniais garantidores dos planos de benefícios.

Em observância ao artigo 14 do Código Tributário Nacional (CTN), o ANABBPREV não distribui dividendos, aplica no país a totalidade dos seus recursos e mantém a escrituração de suas receitas e despesas em livros formais capazes de assegurar a sua exatidão.

1.2. Apresentação das demonstrações contábeis

As demonstrações contábeis estão sendo apresentadas em atendimento às disposições legais dos órgãos normativos e reguladores das atividades das entidades fechadas

de previdência complementar, especificamente a Resolução CNPC nº 29 de 13 de abril de 2018, Instrução SPC nº 34, de 24 de setembro de 2009 e suas alterações, sendo a mais recente a IN MPS/PREVIC nº 11 de 03 de dezembro de 2018 e Resolução do Conselho Federal de Contabilidade nº 1.272, de 22 de janeiro de 2010, que aprova a NBC TE 11, Resolução CNPC nº 12 de 19 de agosto de 2013, e as práticas contábeis brasileiras.

O ANABBPREV apresenta mensalmente balancetes, por Planos de Benefícios, do plano de Gestão Administrativa e consolidado, segregando os registros contábeis dos planos de benefícios previdenciais administrados pela Entidade, bem como o plano de gestão administrativa, segundo a natureza e a finalidade das transações. Os balancetes mensais são consolidados para o envio ao órgão fiscalizador.

1.3. Sumário das principais práticas contábeis

A contabilidade do ANABBPREV é elaborada respeitando a autonomia patrimonial do plano de benefícios de forma a identificar, separadamente, o plano de benefícios previdenciais administrado pela Entidade, bem como o plano de gestão administrativa, para assegurar um conjunto de informações consistentes e transparentes, com objetivo de caracterizar as atividades destinadas à realização de funções predeterminadas.

O ANABBPREV adota métodos e critérios objetivos e uniformes ao longo do tempo, sendo que as modificações relevantes decorrentes da alteração do normativo contábil estão evidenciadas em Notas Explicativas, com a quantificação dos efeitos nas demonstrações contábeis.

Os registros relativos a contribuições de participantes vinculados ao plano de contribuição definida são escriturados com base no regime de caixa, de acordo com Resolução CNPC nº 29 de 13 de abril de 2018.

Todos os demais lançamentos contábeis são registrados com base no Princípio da Competência, significando que na determinação do resultado são computadas as receitas, as adições e as variações positivas auferidas no mês, independentemente de sua realização, bem como as despesas, as deduções e as variações negativas, pagas ou incorridas no mês correspondente.

O registro das despesas administrativas é feito por meio de sistema de alocação direta, combinada com rateio de despesas comuns à administração previdencial e de investimentos.

A comprovação de adequação das hipóteses biométricas, demográficas, econômicas e financeiras às características da massa de participantes e assistidos e do plano de benefícios de caráter previdenciário é exigida apenas para os planos cujos benefícios tenham seu valor ou nível previamente estabelecido e cujo custeio seja determinado atuarialmente, de forma a assegurar sua concessão e manutenção, bem como para os planos que adquiram característica de benefício definido na fase de concessão.

Todos os valores estão apresentados em milhares de reais e os arredondamentos foram feitos de maneira a aproximar os valores quando totalizados.

2. DEMONSTRAÇÕES CONTÁBEIS

2.1. Balanço Patrimonial

2.1.1. Disponível

A denominação Disponível é usada para designar dinheiro em caixa e em bancos, bem como cheques em tesouraria e numerários em trânsito, em 31 de dezembro os saldos eram os seguintes:

Descrição	2020	2019
Imediato	27	265
Caixa Geral Administração	0	0
Bancos Conta Movimento	27	265
Banco do Brasil	27	265
Banco Bradesco	0	0

2.1.2. Realizável

2.1.2.1. Gestão Previdencial

As contas do Realizável estão compostas por contas a receber de contribuições. Em 31 de dezembro, a rubrica apresenta os seguintes saldos:

Descrição	2020	2019
Recursos a Receber	2	2
Contribuições do Mês	0	0
Patrocinadora	0	0
Participantes	0	0
Autopatrocinados	0	0
Outros recursos a receber	2	2

2.1.2.2. Gestão administrativa

As contas do Realizável estão compostas por contas a receber e adiantamentos. Em 31 de dezembro, a rubrica apresenta os seguintes saldos:

Descrição	2020	2019
Contas a receber	6	2
Responsabilidade de Empregados	6	2
Adiantamento de salário/férias	6	2

2.1.2.3. Investimentos

A ANABBPREV tem sua carteira marcada a mercado e seus investimentos seguem as diretrizes estabelecidas pelos normativos legais aplicáveis às Entidades Fechadas de Previdência Complementar, em especial a Res.CMN nº 4.661 de 25/05/2018, bem como as Políticas de Investimentos aprovadas pelo Conselho Deliberativo da Entidade.

Descrição	CNPJ	2020	2019
Créditos Privados e depósitos		2.550	0
DPGE – Banco Paraná	14.388.334/0001-99	2.550	0
Ações		1.955	0
Companhias Abertas		1.955	0
Fundos de Investimento		37.144	32.218
Renda Fixa		28.665	24.911
BB Institucional FI Renda Fixa	02.296.928/0001-90	0	6.279
BB Previdenciário RF IRF-M1 Títulos Públicos FIC	11.328.882/0001-35	2.404	1.338
Jmalucelli Inflação Fundo Investimento	28.858.089/0001-40	26.059	17.294
Jmalucelli FI RF Crédito Privado	28.581.607/0001-21	202	
Ações		8.479	7.307
Jmalucelli Marlim Dividendos	09.599.346.0001-22	4.275	4.950
Jmalucelli Small Caps Fia	09.550.197.0001-07	4.204	2.357
Total		41.649	32.218

2.1.3. Permanente

Os valores que compõem o Ativo Permanente Imobilizado, representados pelos bens de uso da Entidade, estão registrados ao custo de aquisição e são depreciados pelo método linear, cujos encargos de depreciação são reconhecidos como uma despesa do Plano de Gestão Administrativa (PGA), em consonância com a Instrução SPC nº 34, de 24 de janeiro de 2009. Existem controles individuais dos itens que compõem o Ativo Permanente Imobilizado. Todos os itens registrados no Ativo Permanente foram inventariados e classificados de acordo com a sua natureza e devidamente depreciados de acordo com a data de aquisição.

Descrição	Taxa Anual Depreciação/ Amortização	Aquisição no período	Depreciação no período	Saldos	
				31.12.2020	31.12.2019
Imobilizado		-	-1	4	5
Bens Móveis		-	-1	4	5
Computadores	20%	4	0	4	1
Periféricos	20%	-	-1	0	1
Sistemas Operacionais	20%	-	-2	0	2
Móveis e Utensílios	10%	-	0	0	0
Instalações	10%	-	-1	0	1

2.1.4. Exigível Operacional

2.1.4.1. Gestão Previdencial

Registra os benefícios a pagar assumidos pelo plano de benefícios, as retenções a recolher incidentes sobre estes, os repasses a título de cobertura para custeio dos benefícios de risco contratados.

Em 31 de dezembro apresentava os seguintes valores:

Descrição	2020	2019
Gestão Previdencial	24	46
Retenções a Recolher	22	44
IRRF s/Ben. Renda Continuada	0	1
IRRF s/Ben. Pagamento Único	22	43
Obrigações Contratadas	2	2
Mongeral Aegon Seguros e Previdência	2	2

2.1.4.2. Gestão Administrativa

Registra os compromissos a pagar assumidos pela entidade, relativos a folha de pagamento funcionários, fornecedores e as retenções a recolher incidentes sobre estes.

Em 31 de dezembro apresentava os seguintes valores:

Descrição	2020	2019
GESTÃO ADMINISTRATIVA	57	37
Contas a Pagar	46	28
Salários e Encargos	46	28
Fornecedores	0	0
Retenções a recolher	2	1
Tributos a recolher	9	8

2.1.6. Patrimônio Social

2.1.6.1. Patrimônio de Cobertura do Plano

Registra o valor das Provisões Atuariais correspondente ao somatório das contas individuais dos participantes dos planos de benefícios previdenciários, de acordo com nota técnica atuarial e apresenta em 31 de dezembro os seguintes valores:

Descrição	2020	2019
Patrimônio de Cobertura do Plano	40.210	31.498
Provisões Matemáticas	40.210	31.498
Benefícios Concedidos	645	720
Contribuição Definida	645	720
Saldo de Contas dos Assistidos	645	720
Assistidos - ANABBPREV	645	720
Benefícios a Conceder	39.565	30.778
Contribuição Definida	39.565	30.778
Saldo de Contas-Parcela Patrocinador	4.604	4.292
Patrocinador – ANABBPREV – CRA-DF	102	63
Patrocinador - ANABBPREV2	4.502	4.229
Saldo de Contas - Parcela Participantes	34.961	26.486
Participantes - ANABBPREV	30.365	22.241
Participantes ANABB/ANABBPREV	30.035	22.144
Participantes CRA-DF	330	97
Participantes - ANABBPREV2	4.596	4.245

Conforme determina o artigo 22 da Lei Complementar nº 109, de 29 de maio de 2001, foram realizadas avaliações atuariais em todos os planos de Benefícios Previdenciais, por pessoas jurídicas legalmente habilitadas e os resultados estão contabilizados no balanço patrimonial.

O regime financeiro para financiamento dos planos de benefícios definidos é o de Capitalização.

O surgimento da pandemia afetou ligeiramente a quantidade de saídas do plano se compararmos com o histórico do último ano. Entre 01/2019 e 12/2019 tivemos 66 resgates e 5 concessões de benefícios por morte e entre 01/2020 e 12/2020, 88 resgates com 12 concessões de benefícios por morte.

Apresenta-se a seguir, a descrição das rubricas que compõem as Provisões Matemáticas:

Benefícios Concedidos

Benefícios concedidos representam a totalidade dos recursos efetivamente acumulados pelos assistidos em gozo de benefícios de prestação continuada.

Benefícios a Conceder

Benefícios a conceder representam a totalidade dos recursos efetivamente acumulados pelos participantes, que não estejam em gozo de benefícios, referentes ao saldo atual de suas contribuições.

Os valores registrados nestas rubricas constam da Demonstração Atuarial – DA dos planos e de pareceres elaborados pelo atuário, em consonância com a planificação contábil atualmente em vigor.

2.1.6.2. Fundos Previdenciais

O Fundo Previdencial acumulado representa os valores remanescentes das contribuições patronais para os participantes que já optaram pelo resgate e poderá ser utilizado para cobrir eventuais insuficiências ou a suportar melhoria dos benefícios do Plano de Benefícios ANABBPREV2. Apresenta os seguintes saldos:

Descrição	2020	2019
Fundos Previdenciais	79	28
Reversão de saldo por exigência regulamentar	79	28

O Fundo Previdencial constituído conforme o artigo 46 do Regulamento do Plano de benefícios ANABBPREV2 será utilizado conforme descrito no plano de custeio anual, aprovado pelo Conselho Deliberativo da Entidade e com Parecer Atuarial.

O Fundo Previdencial - Diferenças de Cotas constituído conforme Nota Técnica Atuarial dos planos ANABBPREV e ANABBPREV2 representa os valores remanescentes das rentabilidades positivas dos saldos de contas cujos os resgates ou portabilidades foram pagos com cota do mês anterior e é utilizado para cobrir eventuais diferenças de rentabilidade negativas dos saldos de contas cujos os resgates ou portabilidades foram pagos com a cota do mês anterior.

2.1.6.3. Fundos Administrativos

Registra o fundo constituído com a diferença positiva apurada entre as receitas e despesas da Gestão Administrativa e apresenta em 31 de dezembro os seguintes valores:

Descrição	2020	2019
FUNDOS ADMINISTRATIVOS	1.315	883
Participação no Fundo Administrativo PGA	1.315	883
Plano ANBBPREV	929	603
Plano ANABBPREV2	386	280

Para fins de consolidação das demonstrações a Participação no Plano de Gestão Administrativa – PGA e as operações entre os planos e o PGA são eliminadas através do Balancete de Operações Comuns, assim o somatório das contas patrimoniais dos Planos de Benefícios Previdenciais e do Plano de Gestão Administrativa deve ser deduzido dos saldos do Fundo Administrativo e transações entre os planos.

DETALHAMENTO DOS AJUSTES E ELIMINAÇÕES				
Classificação	Descrição	2020	2019	
1.2.2.1.99	Outros Recursos a Receber	-	-	
1.2.2.1.99.01	Recursos Administrativos do Plano PGA	29	38	
1.2.2.1.99.01	Recursos Administrativos do Plano Op. Comuns	-29	-38	
1.2.2.3	PARTICIPAÇÃO NO PLANO DE GESTÃO ADMINISTRATIVA	-	-	
1.2.2.3.01	Participação no PGA - ANABBPREV	929	603	
1.2.2.3.01	Participação no PGA – ANABBPREV2	386	280	
1.2.2.3.01	Participação no PGA - operações comuns	-1.315	-883	
2.1.1.9	Outras Exigibilidades	-	-	
2.1.1.9.97	Recursos Administrativos do Plano ANABBPREV	23	28	
2.1.1.9.97	Recursos Administrativos do Plano ANABBPREV 2	6	10	
2.1.1.9.97	Recursos Administrativos do Plano Op. Comuns	-29	-38	
2.3.2.2.02	PARTICIPAÇÃO NO FUNDO ADMINISTRATIVO PGA	-	-	
2.3.2.2.02.01	Participação no Fundo Administrativo PGA - ANABBPREV	929	603	
2.3.2.2.02.01	Participação no Fundo Administrativo PGA ANABBPREV2	386	280	
2.3.2.2.02.01	Participação no Fundo Administrativo PGA - operações comuns	-1.315	-883	

3. RESULTADO DAS OPERAÇÕES

3.1. Gestão Previdencial

O resultado do plano de benefícios previdenciais no exercício é formado pelas adições, subtraídas as deduções por pagamentos de benefícios acrescidas ou deduzidas do fluxo de investimentos, da cobertura de despesas administrativas e da constituição de provisões matemáticas.

Cálculo da taxa de juros atuarial para o exercício de 2020

A taxa de juros de 4,09% foi calculada através do sistema Venturo, disponibilizado pela PREVIC através da Portaria N° 86, de 1° de fevereiro de 2019, Instrução PREVIC n° 23 de junho de 2015 e Portaria PREVIC n° 363 de 26 de abril de 2018. Para o ano de 2021 a taxa de juros adotada será a de 3,72% conforme Portaria PREVIC n° 337 de 29 de abril de 2020, Resolução CNPC n° 30 de 10 de outubro de 2018 e Instrução PREVIC n° 10 de 30 de novembro de 2018.

De acordo com a metodologia constante nos referidos normativos a duração do passivo do Plano de benefícios ANABBPREV (CNPB 2008003892) e ANABBPREV2 (CNPB 2010001974) resultou em 10 anos, com taxa parâmetro máxima de 4,09% ao ano.

Por se tratar de planos de Contribuição Definida, a adoção das taxas de juros não impacta na formação das provisões matemáticas, constituídas exclusivamente do saldo de contas dos participantes e das Patrocinadoras/instituidoras dos planos.

3.2. Plano de Gestão Administrativa

O custeio das despesas administrativas do ANABBPREV teve como fontes, os valores correspondentes, receitas decorrentes do rebate de taxa de comissão pela venda de plano de cobertura de benefícios de risco, contribuição associativa da instituidora, taxa de administração, rendimentos das aplicações dos recursos do fundo administrativo e a reversão do fundo administrativo.

3.2.1. Receitas

Durante o exercício foram registradas as seguintes receitas da entidade: Receitas decorrentes do rebate de taxa de comissão pela venda de plano de cobertura de benefícios de risco (pró-labore), contribuição associativa da instituidora (pró-labore), taxa de administração, rendimentos das aplicações dos recursos do fundo administrativo e outras.

3.2.2. Despesas Administrativas

As despesas são registradas pelo Plano de Gestão Administrativa de acordo com sua natureza.

3.2.3. Fundo Administrativo

Constituído para cobertura de despesas administrativas, a serem realizadas pela EFPC na administração dos seus planos de benefícios, na forma dos regulamentos.

COMPOSIÇÃO FUNDO ADMINISTRATIVO 2020	
RECEITAS ADMINISTRATIVAS	1.900
CUSTEIO ADMINISTRATIVO -INVESTIMENTO	292
PRÓ-LABORE	1.608
DESPESAS ADMINISTRATIVAS	-1.482
PESSOAL E ENCARGOS	-709
TREINAMENTOS/CONGRESSOS E SEMINÁRIOS	-14
VIAGENS E ESTADIAS	-1
SERVIÇOS TERCEIROS	-368
DESPESAS GERAIS	-291
DEPRECIÇÃO/AMORTIZAÇÃO	-4
TRIBUTOS	-95
FLUXO DOS INVESTIMENTOS	14
CONSTITUIÇÃO FUNDO ADMINISTRATIVO	432

3.3. Fluxo de Investimentos

O resultado dos investimentos formado pelas variações positivas, subtraídas das variações negativas e a cobertura das despesas administrativas de investimentos, é transferido para as gestões previdencial e administrativa, na proporção dos seus recursos garantidores investidos

Descrição	2020	2019
Rendas Líquidas	1.202	3.159
Ações	36	0
Cias Abertas	36	0
Anabbprev	27	0
Anabbprev2	9	0
Fundos Investimentos	1.166	3.159
Renda Fixa	399	1.785
Anabbprev	184	1.318
Anabbprev2	206	484
PGA	9	-17
Ações	767	1.374
Anabbprev	684	887
Anabbprev 2	67	487
PGA	16	0
(-) Outras Deduções/Variações Negativas	-56	-23
ANABBPREV	-34	-8
ANABBPREV2	-11	-5
PGA	-11	-10
(-) Cobertura/Reversão de Despesas Administrativas	-292	-362
ANABBPREV	-220	-247
ANABBPREV2	-72	-115
(=) Apuração do Fluxo dos Investimentos	854	2.774
Gestão Previdencial	840	2.801
ANABBPREV	642	1.95
ANABBPREV2	198	851
Gestão Administrativa - PGA	14	-27

4. MOEDA FUNCIONAL

As Demonstrações Contábeis são apresentadas em R\$ MIL que é a moeda funcional da entidade.

5. EVENTOS SUBSEQUENTES E AUTORIZAÇÃO PARA EMISSÃO DAS DEMONSTRAÇÕES CONTÁBEIS

A administração da ANABBPREV, avaliou os eventos subsequentes até o dia 10/03/2021, que também é a data de autorização da emissão dessas Demonstrações Contábeis.

6. IMPACTOS DA PANDEMIA DE COVID-19 E OS EFEITOS NAS DEMONSTRAÇÕES CONTÁBEIS

O ano de 2020 apresentou-se como um dos mais desafiadores para os mercados. A pandemia teve impactos permanentes nos hábitos das pessoas, acelerou a adoção de novas tecnologias e, infelizmente, acentuou a disparidade no nível de renda das populações de diversos países, em especial no Brasil.

No âmbito econômico, a expansão fiscal promovida pelos governos como medida atenuante a crise sanitária, trouxe e trará sequelas ainda não calculáveis a cada uma destas economias. Nos ativos atrelados à inflação e por consequência no fundo 4UM inflação, montamos posicionamento conservador, alocando em títulos de prazos mais curtos que o benchmark (IMA-B), acreditando que em algum momento breve o mercado cobraria taxas de juros maiores dos títulos da dívida soberana ao se deparar que, um entre outros impactos, todo o esforço realizado na aprovação da reforma da previdência foi gasto em apenas poucos meses, e que então seriam necessárias novas medidas não ortodoxas para evitar o cataclisma do Brasil.

Porém o fator liquidez e prêmio Brasil em relação as demais economias globais se mostrou mais importantes aos olhos dos investidores e sendo assim os títulos soberanos não tiveram precificações elevadas como preconizávamos e por consequência o fundo 4UM inflação apresentou resultados positivos, mas abaixo do seu benchmark.

Quando tratamos de emissões de dívida privada o mercado apresentou irracionalidades e precificou riscos de forma assimétrica cobrando taxas de juros similares independentemente da qualidade do emissor ou das garantias do ativo, ao perceber este descompasso aproveitamos para adquirir a DPGE do Paraná Banco a taxas de IPCA + 5% quando em mercado de normalidade deveria estar precificadas a IPCA + 2.5%, trazendo assim retornos elevados para os portfólios.

No âmbito empresarial, o faturamento de muitas empresas cedeu, o que se tornou um problema sério para aqueles com estruturas de custos fixos e endividamentos elevados. Algumas empresas, no entanto, mostraram capacidade financeira de superar mais essa crise, com flexibilidade de custos e baixo endividamento, colocando-as em situação privilegiada diante do resto do mercado.

Em tempos de crise, bem como de euforia, investidores tendem a acreditar que a situação atual se perpetuará. A realidade, no entanto, mostra que a ciclicidade é a dinâmica que melhor descreve o comportamento dos mercados ao longo do tempo.

Durante o auge da pandemia, adotamos uma postura contrária à maioria do mercado, porém com muita disciplina, aproveitando as oportunidades que nos foram oferecidas com muito zelo pela qualidade da carteira.

Em linhas gerais, na estratégia Small Caps, reduzimos as posições em empresas com alavancagem financeira, adicionamos seis novos nomes ao portfólio, reduzimos a alocação em caixa aumentando a parcela comprada em ações e, por fim, liquidamos uma posição que não havia caído muito em relação às demais e, em termos relativos, já não apresentava um potencial de valorização tão grande quanto o resto da carteira. Na estratégia Dividendos mantivemos grande parte da alocação, que já era defensiva por natureza, e realizamos a compra de dois nomes cujos yields se mostravam bastante atrativos.

O impacto maior que o COVID-19 trouxe para nossos planos foi na rentabilidade no mês de março, porém revisando adequadamente nossas estratégias conforme detalhado acima, houve a recuperação ao longo dos meses seguintes encerrando o ano de 2020 com resultado positivo na carteira de investimentos.

Brasília, DF, 31 de dezembro de 2020.


Nilton Brunelli de Azevedo
Presidente
CPF 019.937.798-76


Ana Lúcia Landin
Diretora Administrativa e Financeira
CPF 604.492.338-04


Marta Almeida da Silva
Contadora CRC-RJ 075023/O-5
CPF 722.624.607-44

7. RELATÓRIO DOS AUDITORES

À DIRETORIA DO ANABBPREV – FUNDO DE PENSÃO MULTIPATROCINADO BRASÍLIA – DF

RELATÓRIO DO AUDITOR INDEPENDENTE SOBRE AS DEMONSTRAÇÕES CONTÁBEIS

Opinião

Examinamos as demonstrações contábeis do ANABBPREV – FUNDO DE PENSÃO MULTIPATROCINADO, que compreendem o balanço patrimonial consolidado em 31 de dezembro de 2020 e as respectivas demonstrações consolidadas da mutação do patrimônio social e do plano de gestão administrativa, bem como as demonstrações individuais por plano de benefício do ativo líquido, da mutação do ativo líquido e das provisões técnicas para o exercício findo naquela data, bem como as correspondentes notas explicativas, incluindo o resumo das principais políticas contábeis.

Em nossa opinião, as demonstrações contábeis acima referidas, quando lidas em conjunto com as notas explicativas que as acompanham, apresentam adequadamente, em seus aspectos relevantes, a posição patrimonial e financeira do ANABBPREV – FUNDO DE PENSÃO MULTIPATROCINADO em 31 de dezembro de 2020, o

desempenho de suas operações para o exercício findo naquela data, de acordo com as práticas contábeis adotadas no Brasil aplicáveis às entidades reguladas pelo Conselho Nacional de Previdência Complementar (CNPc).

Base para opinião

Nossa auditoria foi conduzida de acordo com as normas brasileiras e internacionais de auditoria. Nossas responsabilidades, em conformidade com tais normas, estão descritas na seção a seguir intitulada “Responsabilidades do auditor pela auditoria das demonstrações contábeis”. Somos independentes em relação ao ANABBPREV – FUNDO DE PENSÃO MULTIPATROCINADO, de acordo com os princípios éticos relevantes previstos no Código de Ética Profissional do Contador e nas normas profissionais emitidas pelo Conselho Federal de Contabilidade, e cumprimos com as demais responsabilidades éticas de acordo com essas normas. Acreditamos que a evidência de auditoria obtida é suficiente e apropriada para fundamentar nossa opinião.

Outras informações que acompanham as demonstrações contábeis e o relatório do auditor

A administração do ANABBPREV – FUNDO DE PENSÃO MULTIPATROCINADO é responsável por outras informações que acompanham as demonstrações contábeis. A entidade, devido as suas características específicas, possui estrutura e forma de apresentação própria das demonstrações contábeis, não apresentando outras informações. Não temos nada a relatar a este respeito.

Responsabilidades da administração e da governança pelas demonstrações contábeis

A administração do ANABBPREV – FUNDO DE PENSÃO MULTIPATROCINADO é responsável pela elaboração e adequada apresentação das demonstrações contábeis de acordo com as práticas contábeis adotadas no Brasil aplicáveis a entidades reguladas pelo Conselho Nacional de Previdência Complementar (CNPc), e pelos controles internos que ela determinou como necessários para permitir a elaboração de demonstrações contábeis livres de distorção relevante, independentemente se causada por fraude ou erro.

Na elaboração das demonstrações contábeis, a administração é responsável pela avaliação da capacidade do ANABBPREV – FUNDO DE PENSÃO MULTIPATROCINADO continuar operando, divulgando, quando aplicável, os assuntos relacionados com a sua continuidade operacional e o uso dessa base contábil na elaboração das demonstrações contábeis, a não ser que a administração pretenda liquidar o ANABBPREV – FUNDO DE PENSÃO MULTIPATROCINADO ou cessar suas operações, ou não tenha nenhuma alternativa realista para evitar o encerramento das operações.

Os responsáveis pela governança do ANABBPREV – FUNDO DE PENSÃO MULTIPATROCINADO são aqueles com responsabilidade pela supervisão do processo de elaboração das demonstrações contábeis.

Responsabilidades do auditor pela auditoria das demonstrações contábeis

Nossos objetivos são obter segurança razoável de que as demonstrações contábeis, tomadas em conjunto, estão livres de distorção relevante, independentemente se causada por fraude ou erro, e emitir relatório de auditoria contendo nossa opinião. Segurança razoável é um alto nível de segurança, mas não uma garantia

de que a auditoria realizada de acordo com as normas brasileiras e internacionais de auditoria sempre detectam as eventuais distorções relevantes existentes. As distorções podem ser decorrentes de fraude ou erro e são consideradas relevantes quando, individualmente ou em conjunto, possam influenciar, dentro de uma perspectiva razoável, as decisões econômicas dos usuários tomadas com base nas referidas demonstrações contábeis.

Como parte da auditoria realizada de acordo com as normas brasileiras e internacionais de auditoria, exercemos julgamento profissional e mantemos ceticismo profissional ao longo da auditoria. Além disso:

- Identificamos e avaliamos os riscos de distorção relevante nas demonstrações contábeis, independentemente se causada por fraude ou erro, planejamos e executamos procedimentos de auditoria em resposta a tais riscos, bem como obtemos evidência de auditoria apropriada e suficiente para fundamentar nossa opinião. O risco de não detecção de distorção relevante resultante de fraude é maior do que o proveniente de erro, já que a fraude pode envolver o ato de burlar os controles internos, conluio, falsificação, omissão ou representações falsas intencionais.
- Obtemos entendimento dos controles internos relevantes para a auditoria para planejarmos procedimentos de auditoria apropriados às circunstâncias, mas, não, com o objetivo de expressarmos opinião sobre a eficácia dos controles internos do ANABBPREV – FUNDO DE PENSÃO MULTIPATROCINADO.
- Avaliamos a adequação das políticas contábeis utilizadas e a razoabilidade das estimativas contábeis e respectivas divulgações feitas pela administração.
- Concluimos sobre a adequação do uso, pela administração, da base contábil de continuidade operacional e, com base nas evidências de auditoria obtidas, se existe incerteza relevante em relação a eventos ou condições

que possam levantar dúvida significativa em relação à capacidade de continuidade operacional do ANABBPREV – FUNDO DE PENSÃO MULTIPATROCINADO. Se concluirmos que existe incerteza relevante, devemos chamar atenção em nosso relatório de auditoria para as respectivas divulgações nas demonstrações contábeis ou incluir modificação em nossa opinião, se as divulgações forem inadequadas. Nossas conclusões estão fundamentadas nas evidências de auditoria obtidas até a data de nosso relatório. Todavia, eventos ou condições futuras podem levar o ANABBPREV – FUNDO DE PENSÃO MULTIPATROCINADO a não mais se manter em continuidade operacional.

- Avaliamos a apresentação geral, a estrutura e o conteúdo das demonstrações contábeis, inclusive as divulgações e se as demonstrações contábeis representam as correspondentes transações e os eventos de maneira compatível com o objetivo de apresentação adequada.

Comunicamo-nos com os responsáveis pela governança a respeito, entre outros aspectos, do alcance planejado, da época da auditoria e das constatações significativas de auditoria, inclusive as eventuais deficiências significativas nos controles internos que identificamos durante nossos trabalhos.

Brasília, 10 de março de 2021.



MOREIRA ASSOCIADOS AUDITORES INDEPENDENTES S/S

CRC RS 4632/0-1 T PR S DF

DIEGO ROTERMUND MOREIRA

Contador CRC RS 68603 S DF

CNAI Nº 1128

Sócio – Responsável Técnico

8 PARECER ATUARIAL DOS PLANOS DE BENEFÍCIO

PLANO DE BENEFÍCIOS PREVIDENCIÁRIOS ANABBPREV - CNPB: 2008.0038-92

1. OBJETIVO

O presente Parecer Atuarial atende ao artigo 2º da Portaria nº 1106 de 23 de Dezembro de 2019, que estabelece a necessidade deste para a composição da Demonstração Atuarial e tem por finalidade mensurar as Provisões Matemáticas e apurar os resultados do Plano de Benefícios Previdenciários ANABBPREV, administrado pela ANABBPREV - Fundo de Pensão Multipatrocinado.

O Plano ANABBPREV é estruturado na modalidade de Contribuição Definida e, portanto, não possui riscos atuariais. As obrigações do plano com seus participantes correspondem aos saldos de conta individualizados atualizados pela rentabilidade líquida do plano.

Assim, os resultados apurados pela Avaliação Atuarial, de acordo com o Regulamento e a Nota Técnica Atuarial, e demonstrados neste documento baseiam-se em levantamento estatístico dos dados cadastrais da população abrangida, considerando suas características financeiras e demográficas e também na legislação pertinente, que devem ser objeto de análise e estudo dos Instituidores e da Entidade Fechada de Previdência Complementar.

2. BASE CADASTRAL

A base cadastral com data-base em 31/12/2020 foi submetida a testes de consistência julgados necessários, sendo a referida base considerada consistente para os cálculos da Avaliação Atuarial referente ao exercício financeiro de 2020. Também foram utilizadas para o presente parecer as informações contábeis referentes ao mesmo período.

3. ESTATÍSTICAS

Participantes ativos

Item	2019	2020
Número de participantes ativos*	906	1108
Idade média (anos)	49,56	48,95
Tempo médio de filiação ao plano (anos)	5,51	5,02
Contribuição média**	R\$ 129,75	R\$ 148,97
Saldo individual médio	R\$ 24.509,54	R\$ 27.398,13

(*) Quantidades e valores não contemplam 17 casos de ex-participantes, em 2020, com inscrição cancelada, que continuam com saldos de conta na base de dados.

(**) Considerando-se a última contribuição realizada.

Percebe-se que a Entidade, no que tange aos participantes ativos no plano, teve um crescimento no número de participantes em 2020 na ordem de 12,03% quando comparado ao número de participantes ativos do ano de 2019. Os participantes ativos ainda tiveram variação positiva do saldo individual médio em 11,78%.

Participantes Assistidos

Item	2019	2020
Número de participantes assistidos	8	8
Idade média (anos)	69,75	70,75
Tempo médio de filiação ao plano (anos)	10,75	11,75
Benefício médio	R\$ 766,98	R\$ 721,12
Saldo individual médio	R\$ 90.611,32	R\$ 80.575,53

Durante o exercício de 2020 não foram concedidos novos benefícios de prestação continuada, o valor de benefício médio teve uma diminuição em torno de 5,97% e no saldo individual médio em torno de 11,07%.

Conforme citado, a média das idades dos participantes assistidos é de 70 anos. Considerando a premissa biométrica através da Tábua de Mortalidade Geral AT 2000 - F Suav. 10%, verifica-se que a expectativa de vida aos 70 anos é de aproximadamente 18,80 anos, o que resulta na esperança de que uma pessoa com essa idade possa sobreviver, aproximadamente, até os 89 anos.

4. HIPÓTESES ATUARIAIS

Conforme descrito no anexo da Resolução CNPC nº 30, de 10 de novembro de 2018, as hipóteses atuariais podem ser classificadas como biométricas, demográficas, econômicas e financeiras podem ser adequadas às características da massa de participantes e assistidos e ao regulamento do Plano. Seguem abaixo as hipóteses analisadas na Avaliação Atuarial 2020:

- a) Taxa Real de Juros: 3,72% a.a.;
- b) Tábua de Mortalidade Geral: AT 2000 – F Suavizada 10%; e
- c) Tábua de Mortalidade de Inválidos: AT 2000 – F Suavizada 10%.

Apresentamos através do Parecer Atuarial 12/2020 posicionamento conclusivo acerca das hipóteses atuariais atualmente adotadas pelo Plano ANABBPREV. Conforme consta no documento supracitado todas as hipóteses foram mantidas com exceção da taxa de juros que tem como obrigatoriedade a reavaliação anual.

Para o estudo de adequação da taxa de juros foi realizada uma análise histórica de rentabilidade real média do plano, que está de acordo com a Política de Investimentos, demonstrando que a expectativa de retorno dos investimentos do plano está compatível com a taxa de juros mínima sugerida como meta atuarial do plano de benefícios.

A taxa de juros de 3,72% a.a. irá vigorar a partir de 01/01/2021. Como no Plano ANABBPREV a taxa de juros é utilizada na concessão e no recálculo dos benefícios realizamos a análise do impacto da alteração da taxa de juros de 4,09% a.a. para 3,72% a.a. nos atuais benefícios de prestação continuada, sendo por expectativa de vida e prazo determinado as únicas formas de recebimento que utilizam a taxa de juros em sua formulação matemática. Considerando a base de assistidos em dezembro 12/2020, projetamos os saldos até 06/2021 e recalculamos seus benefícios considerando as duas taxas de juros, os resultados observados foram uma redução média de 1,37% nos assistidos podendo ser amenizada pela rentabilidade do plano, caso essa supere o índice de referência até a data dos respectivos recálculos.

Por se tratar de um plano estruturado na modalidade de Contribuição Definida (CD), ressaltamos que as hipóteses atuariais não são utilizadas para apuração das obrigações do plano de benefícios junto a seus participantes, mas tão somente para o cálculo de rendas mensais, ou seja, são utilizadas para apuração do valor do benefício mensal, quando de sua concessão e de seu recálculo anual.

5. REGIME FINANCEIRO E MÉTODOS DE FINANCIAMENTO

Registramos que para a Avaliação Atuarial do Plano ANABBPREV, foram utilizados o regime financeiro de Capitalização e o método de Capitalização Financeira Individual. Os compromissos e as obrigações na data de avaliação foram apresentados através das Provisões Matemáticas contabilizados nos balanços patrimoniais posicionados em 31/12/2020, sendo essas obrigações equivalentes, a qualquer momento, ao saldo da Conta Participante acumulado até o momento da avaliação.

Por se tratar de um plano estruturado na modalidade de Contribuição Definida (CD), os benefícios de prestação continuada têm seu valor permanentemente ajustado ao saldo de conta individual mantido em favor do participante.

Por fim, registramos que, não há garantia mínima de rentabilidade no plano de benefícios.

6. PROVISÕES MATEMÁTICAS

Segue abaixo a estrutura contábil resumida das Provisões Matemáticas do Plano de Benefícios Previdenciários ANABBPREV em 31/12/2019, para fins de comparação, e 31/12/2020, data-base da presente Avaliação Atuarial:

CONTA	Descrição	2019	2020
2.3	Patrimônio Social	R\$ 23.627.581,66	R\$ 32.041.092,91
2.3.1	Patrimônio de Cobertura do Plano	R\$ 23.024.915,70	R\$ 31.111.347,94
2.3.1.1	Provisões Matemáticas	R\$ 23.024.915,70	R\$ 31.111.347,94
2.3.1.1.01	Benefícios Concedidos	R\$ 720.068,33	R\$ 644.604,21
2.3.1.1.01.01	Contribuição Definida	R\$ 720.068,33	R\$ 644.604,21
2.3.1.1.01.01.01	Saldo de Contas dos Assistidos	R\$ 720.068,33	R\$ 644.604,21
2.3.1.1.02	Benefícios a Conceder	R\$ 22.304.847,37	R\$ 30.466.743,73
2.3.1.1.02.01	Contribuição Definida	R\$ 22.304.847,37	R\$ 30.466.743,73
2.3.1.1.02.01.01	Saldo de Contas – Patroc/Inst	R\$ 63.396,78	R\$ 101.586,06
2.3.1.1.02.01.01.01	Parcela Patroc/Inst	R\$ 63.396,78	R\$ 101.586,06
2.3.1.1.02.01.02	Saldo de Contas – Participantes	R\$ 22.241.450,59	R\$ 30.365.157,67
2.3.1.1.02.01.02.01	Parcela Participantes - ANABB	R\$ 22.144.415,10	R\$ 30.035.493,66
2.3.1.1.02.01.02.02	Parcela Participantes – CRA-DF	R\$ 97.035,49	R\$ 329.664,01
2.3.2	Fundos	R\$ 602.665,96	R\$ 929.744,97
2.3.2.1	Fundos Previdenciais	R\$ 2,84	R\$ 162,40
2.3.2.2	Fundos Administrativos	R\$ 602.663,12	R\$ 929.582,57
2.3.2.3	Fundos Dos Investimentos	R\$ 0,00	R\$ 0,00

O percentual que o montante da provisão de Benefício a Conceder representa em relação as provisões matemáticas passou a ser de 95,09% em função das concessões de aposentadoria e pensão por morte, juntamente com consumo do saldo por parte dos assistidos.

O patrimônio de cobertura no exercício de 2020 aumentou em 35,12%, com relação ao encerramento do exercício 2019. Atualizando o patrimônio social observado no encerramento da avaliação de 2019 pelo INPC acumulado no ano de 2020 teríamos um valor 28,60% menor do observado no encerramento do exercício de 2020. Isso se deve aos recursos vertidos pelos participantes ao plano ao longo do ano através de portabilidades e contribuições.

Analisando o exercício de 2020, observa-se que a rentabilidade do plano alcançou 0,81%, enquanto o índice de referência montou em 9,76%, o que demonstra que a rentabilidade obtida pela entidade foi inferior em 8,15% (p.p), em relação ao respectivo índice. Da mesma forma, a inflação acumulada no mesmo período foi de 5,45%, de modo que a rentabilidade real auferida neste período foi de -4,40%.

O resultado do patrimônio de cobertura justifica-se, em conjunto com a rentabilidade do Plano ANABBPREV ter atingido o índice de referência, pelo fato das despesas previdencias do plano terem avultado o valor de R\$ 2.713.218,54, que representam um total de R\$ 14.708.101,98 menor do que as receitas previdenciais contabilizadas no exercício de 2020, devido ao saldo de portabilidade de entrada no plano, avultando um total de R\$ 7.233.528,16.

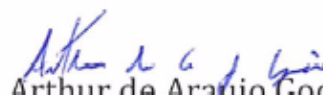
7. CONCLUSÃO

Plano de Benefícios Previdenciários ANABBPREV, administrado pela ANABBPREV - Fundo de Pensão Multipatrocinado, avaliado conforme exposto anteriormente, apresentou em 31/12/2020 resultado de equilíbrio técnico. Por se tratar de plano estruturado na modalidade Contribuição Definida (CD), tanto na fase de contribuição como na fase de concessão dos benefícios, a obrigação do plano com seus participantes corresponde apenas ao saldo de conta individual, conforme formulação constante em Nota Técnica Atuarial vigente, justificando assim tal equilíbrio técnico.

Importante ressaltar que para a reavaliação do Plano de Custeio Administrativo para o ano de 2020 manteve o percentual da Taxa de administração 1,10%. Tal medida visa adequar os recursos as despesas administrativas da entidade.

Desta forma, atestamos que as informações neste relatório foram avaliadas atuarialmente, refletem as bases cadastrais e estão adequadamente registrados nos balanços contábeis.

Rio de Janeiro, 27 de janeiro de 2021.


Arthur de Araujo Godinho Luzia
Atuário MIBA – 2.353
MAG GESTÃO PREVIDENCIÁRIA

PLANO DE BENEFÍCIOS PREVIDENCIÁRIOS ANABBPREV 2 - CNPB: 2010.0019-74

1. OBJETIVO

O presente Parecer Atuarial atende ao artigo 2º da Portaria nº 1106 de 23 de Dezembro de 2019, que estabelece a necessidade deste para a composição da Demonstração Atuarial e tem por finalidade mensurar as Provisões Matemáticas e apurar os resultados do Plano de Benefícios Previdenciários ANABBPREV 2, administrado pela ANABBPREV - Fundo de Pensão Multipatrocinado.

O Plano ANABBPREV 2 é estruturado na modalidade de Contribuição Definida e, portanto, não possui riscos atuariais envolvidos. As obrigações do plano com seus participantes correspondem aos saldos de conta atualizados pela rentabilidade líquida do plano.

Assim, os resultados apurados pela Avaliação Atuarial, de acordo com o Regulamento e a Nota Técnica Atuarial, e demonstrados neste documento baseiam-se em levantamento estatístico dos dados cadastrais da população abrangida, considerando suas características financeiras e demográficas e também na legislação pertinente, que devem ser objeto de análise e estudo dos Instituidores e da Entidade Fechada de Previdência Complementar.

2. BASE CADASTRAL

A base cadastral com data-base em 31/12/2020 foi submetida a testes de consistência julgados necessários, sendo a referida base considerada consistente para os cálculos da Avaliação Atuarial referente ao exercício financeiro de 2020. Também foram utilizadas para o presente parecer as informações contábeis referentes ao mesmo período.

3. ESTATÍSTICAS

Participantes ativos

Item	2019	2020
Número de participantes ativos	126	158
Idade média (anos)	38,21	38,53
Contribuição Média - Participante	R\$ 320,36	R\$ 711,92
Contribuição Média - Patrocinador	R\$ 309,66	R\$ 702,92
Saldo Individual Médio - Participante	R\$ 30.134,89	R\$ 31.909,41
Saldo Individual Médio - Patrocinador	R\$ 29.830,94	R\$ 34.893,08
Remuneração média (R\$)	R\$ 5.453,45	R\$ 5.752,68
Folha de salário mensal (R\$)	R\$ 670.774,15	R\$ 661.557,98

(*) Considerando-se a última contribuição realizada.

Percebe-se que a Entidade, no que tange aos participantes ativos no plano, teve um decréscimo no número de participantes em 2020 na ordem de 6,35% quando comparado ao número de participantes ativos do ano de 2019. Houve ainda variação positiva da contribuição média dos participantes ativos de 122,23% e do patrocinador de 126,99%. Os saldos individuais médios das contas dos participantes tiveram uma variação positiva de 5,89%, enquanto os saldos individuais médios das contas dos patrocinadores tiveram uma variação positiva de 16,97%.

4. HIPÓTESES ATUARIAIS

Conforme descrito no anexo da Resolução CNPC nº 30, de 10 de novembro de 2018, as hipóteses atuariais podem ser classificadas como biométricas, demográficas, econômicas e financeiras podem ser adequadas às características da massa de participantes e assistidos e ao regulamento do Plano. Seguem abaixo as hipóteses analisadas na Avaliação Atuarial 2020:

- a) Taxa Real de Juros: 3,72% a.a.;
- b) Tábua de Mortalidade Geral: AT 2000 – F Suavizada 10%; e
- c) Tábua de Mortalidade de Inválidos: AT 2000 – F Suavizada 10%.

Apresentamos através do Parecer Atuarial 12/2020 posicionamento conclusivo acerca das hipóteses atuariais atualmente adotadas pelo Plano ANABBPREV 2. Conforme consta no documento em epígrafe todas as hipóteses foram mantidas com exceção da taxa de juros que tem a obrigatoriedade de reavaliação anual.

Para o estudo de adequação da taxa de juros foi realizada uma análise histórica de rentabilidade real média do plano, que está de acordo com a Política de Investimentos, demonstrando que a expectativa de retorno dos investimentos do plano está compatível com a taxa de juros mínima sugerida como meta atuarial do plano de benefícios.

A taxa de juros de 3,72%a.a. irá vigorar a partir de 01/01/2021, como no Plano ANABBPREV 2 a taxa de juros é utilizada na concessão ou no recálculo dos benefícios, porém como não existem benefícios de prestação continuada concedidos no plano até a data de encerramento do exercício de 2020 a redução da taxa de juros não gerará em impactos.

Por se tratar de um plano estruturado na modalidade de Contribuição Definida (CD), ressaltamos que as hipóteses atuariais não são utilizadas para apuração das obrigações do plano de benefícios junto a seus participantes, mas tão somente para o cálculo de rendas mensais, ou seja, são utilizadas para apuração do valor do benefício mensal, quando de sua concessão e de seu recálculo anual.

5. REGIME FINANCEIRO E MÉTODOS DE FINANCIAMENTO

Registramos que para a Avaliação Atuarial do Plano ANABBPREV 2, foram utilizados o regime financeiro de Capitalização e o método de Capitalização Financeira Individual. Os compromissos e as obrigações na data de avaliação foram apresentados através das Provisões Matemáticas contabilizados nos balanços patrimoniais posicionados em 31/12/2020, sendo essas obrigações equivalentes, a qualquer momento, ao saldo da Conta Participante acumulado até o momento da avaliação.

Por se tratar de um plano estruturado na modalidade de Contribuição Definida (CD), os benefícios de prestação continuada têm seu valor permanentemente ajustado ao saldo de conta individual mantido em favor do participante.

Por fim, registramos que, não há garantia mínima de rentabilidade no plano de benefícios.

6. PROVISÕES MATEMÁTICAS

Segue abaixo a estrutura contábil resumida das Provisões Matemáticas do Plano de Benefícios Previdenciários ANA-BBPREV 2, em 31/12/2019 e em 31/12/2020, data-base da presente Avaliação Atuarial:

CONTA	DESCRIÇÃO	2019	2020
2.3	Patrimônio Social	R\$ 8.781.790,47	R\$ 9.563.412,95
2.3.1	Patrimônio de Cobertura do Plano	R\$ 8.473.528,75	R\$ 9.098.683,65
2.3.1.1	Provisões Matemáticas	R\$ 8.473.528,75	R\$ 9.098.683,65
2.3.1.1.02	Benefícios a Conceder	R\$ 8.473.528,75	R\$ 9.098.683,65
2.3.1.1.02.01	Contribuição Definida	R\$ 8.473.528,75	R\$ 9.098.683,65
2.3.1.1.02.01.01	Saldo de Contas – Patrocinador(es)/Instituidor(es)	R\$ 4.228.607,21	R\$ 4.502.575,48
2.3.1.1.02.01.02	Saldo de Contas – Participantes	R\$ 4.244.921,54	R\$ 4.596.108,17
2.3.2	Fundos	R\$ 308.261,72	R\$ 464.729,30
2.3.2.1	Fundos Previdenciais	R\$ 27.945,43	R\$ 79.185,31
2.3.2.2	Fundos Administrativos	R\$ 280.316,29	R\$ 385.543,99
2.3.2.3	Fundos Dos Investimentos	R\$ 0,00	R\$ 0,00

O patrimônio de cobertura no exercício de 2020 aumentou em 7,38%, com relação ao encerramento do exercício 2019. Atualizando o patrimônio social observado no encerramento da avaliação de 2019 pelo INPC acumulado no ano de 2020 teríamos um valor 3,27% menor do observado no encerramento do exercício de 2020. Isso se deve a rentabilidade da cota e dos recursos vertidos pelos participantes ao plano ao longo do ano.

Analisando o exercício de 2020, observa-se que a rentabilidade do plano alcançou 2,10%, enquanto o índice de referência montou em 9,76%, o que demonstra que a rentabilidade obtida pela entidade foi inferior em 6,98% (p.p), em relação ao respectivo índice. Da mesma forma, a inflação acumulada no mesmo período foi de 5,45%, de modo que a rentabilidade real auferida neste período foi de -3,18%.

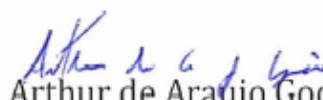
O resultado do patrimônio de cobertura justifica-se, em conjunto com a rentabilidade do Plano ANABBPREV 2 não ter atingido o índice de referência, pelo fato das despesas previdencias do plano terem avultado o valor de R\$ 504.576,10, que representam um total de R\$ 478.098,82 menor do que as receitas previdenciais contabilizadas no exercício de 2020.

7. CONCLUSÃO

Plano de Benefícios Previdenciários ANABBPREV 2, administrado pela ANABBPREV - Fundo de Pensão Multipatrocinado, avaliado em função dos regimes financeiros, métodos de financiamento atuarial e hipóteses atuariais anteriormente descritos, apresentou em 31/12/2020 resultado de equilíbrio técnico. Por se tratar de plano estruturado na modalidade Contribuição Definida (CD), tanto na fase de contribuição como na fase de concessão dos benefícios, não existem custos atuariais envolvidos, portanto o total das obrigações do plano com seus participantes equivale aos seus respectivos saldos de contas individuais, conforme formulação constante em Nota Técnica Atuarial vigente, justificando assim tal equilíbrio técnico observado.

Desta forma, atestamos que as informações neste relatório foram avaliadas atuarialmente, refletem as bases cadastrais e consideram, para fins de comparação, as informações contábeis referentes à data-base 31/12/2020. Portanto, considerando todo o exposto no presente relatório, é coerente concluir que o Plano de Benefícios Previdenciários ANABBPREV 2 encontra-se em equilíbrio atuarial e financeiro.

Rio de Janeiro, 27 de janeiro de 2021.


Arthur de Araujo Godinho Luzia
Atuário MIBA – 2.353
MAG GESTÃO PREVIDENCIÁRIA

9 PARECER DO CONSELHO FISCAL

O Conselho Fiscal da ANABBPrev Fundo de Pensão Multipatrocinado, no cumprimento de suas atribuições estatutárias, e tendo em vista as disposições da Resolução CGPC nº 5, de 30/1/2002, e suas alterações posteriores, examinou os documentos abaixo, todos relativos ao exercício de 2020:

- a) Balanço Patrimonial;
- b) Demonstração da Mutaç o do Patrim nio Social;
- c) Demonstrac o da Mutaç o do Ativo L quido por Plano de Benef cio (ANABBPrev e ANABBPrev 2);
- d) Demonstraç es do Ativo L quido por Plano de Benef cio (ANABBPrev e ANABBPrev 2);
- e) Demonstrac o do Plano de Gest o Administrativa (Consolidada);
- f) Demonstrac o das Provis es T cnicas do Plano de Benef cios (ANABBPrev e ANABBPrev 2);
- g) Notas explicativas  s Demonstraç es Cont beis consolidadas;
- h) Pareceres Atuariais do Encerramento do Exerc cio 2020 Plano ANABBPrev e ANABBPrev 2; e
- i) Relat rio do Auditor Independente sobre as demonstraç es cont beis.

Com base no exame desses documentos, complementados por informaç es e esclarecimentos prestados por membro da Diretoria Executiva, o Conselho Fiscal opina favoravelmente   aprovaç o das Demonstraç es Cont beis da ANABBPrev, relativos ao exerc cio de 2020.

Parecer do Conselho Fiscal - Demonstrações Contábeis 2020.pdf

Código do documento 64b19ba6-1a9b-4939-91ad-3c42fc4ef4c7



Assinaturas



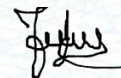
Cláudio José Zucco
claudiozucco@gmail.com
Assinou



Fernanda Saggin
fernanda.saggin@gmail.com
Assinou



Eliane Araújo de Sousa Teixeira
eliane.araujo@anabb.org.br
Assinou



Eventos do documento

24 Mar 2021, 15:11:30

Documento número 64b19ba6-1a9b-4939-91ad-3c42fc4ef4c7 **criado** por ANA LÚCIA LANDIN (Conta 26dfe135-db25-40fa-bf0f-b4e28f4f864e). Email :anabbprev@anabbprev.org.br. - DATE_ATOM: 2021-03-24T15:11:30-03:00

24 Mar 2021, 15:11:58

Lista de assinatura **iniciada** por ANA LÚCIA LANDIN (Conta 26dfe135-db25-40fa-bf0f-b4e28f4f864e). Email: anabbprev@anabbprev.org.br. - DATE_ATOM: 2021-03-24T15:11:58-03:00

24 Mar 2021, 15:22:46

CLÁUDIO JOSÉ ZUCCO **Assinou** (Conta 3cb1ba33-cdaf-42da-841e-9cd72a965f86) - Email: claudiozucco@gmail.com - IP: 186.251.22.11 (ip-186.251.22-11.seanet.com.br porta: 25596) - Documento de identificação informado: 217.283.309-63 - DATE_ATOM: 2021-03-24T15:22:46-03:00

24 Mar 2021, 15:30:41

FERNANDA SAGGIN **Assinou** - Email: fernanda.saggin@gmail.com - IP: 179.251.102.31 (31.102.251.179.isp.timbrasil.com.br porta: 58890) - Documento de identificação informado: 021.359.991-05 DATE_ATOM: 2021-03-24T15:30:41-03:00

24 Mar 2021, 15:51:25

ELIANE ARAÚJO DE SOUSA TEIXEIRA **Assinou** - Email: eliane.araujo@anabb.org.br - IP: 189.6.84.75 (bd06544b.virtua.com.br porta: 18450) **Geolocalização: -15.7809261 -47.933292** - Documento de identificação informado: 504.441.311-91 - DATE_ATOM: 2021-03-24T15:51:25-03:00



3 páginas - Datas e horários baseados em Brasília, Brasil
Sincronizado com o NTP.br e Observatório Nacional (ON)
Certificado de assinaturas gerado em 24 de março de 2021, 15:59:23



Hash do documento original

(SHA256):4f489920e67222908d49ab2b46e36d72844b957500f917e8775210e0442e91b2

(SHA512):f15ba3ad196144d75b71ee162447f39307388e2feb37d8ce143e120d54e734b480e9f596f17caf55f363e948b92c4a406cb95fc29c30413fc8c4e3224289e0dd

Esse log pertence **única e exclusivamente** aos documentos de HASH acima

Esse documento está assinado e certificado pela D4Sign

10 MANIFESTAÇÃO DO CONSELHO DELIBERATIVO COM APROVAÇÃO DAS DEMONSTRAÇÕES CONTÁBEIS

Os membros do Conselho Deliberativo da ANABBPprev Fundo de Pensão Multipatrocinado, no cumprimento de suas atribuições estatutárias, depois de terem EXAMINADO o Balanço Patrimonial; a Demonstração da Mutaç o do Patrim nio Social; a Demonstrac o da Mutaç o do Ativo L quido por Plano de Benef cio (ANABBPprev e ANABBPprev 2); as Demonstrac es do Ativo L quido por Plano de Benef cio (ANABBPprev e ANABBPprev 2); a Demonstrac o do Plano de Gest o Administrativa (Consolidada); a Demonstrac o das Provis es T cnicas do Plano de Benef cios (ANABBPprev e ANABBPprev 2); as Notas Explicativas  s Demonstrac es Cont beis consolidadas; os Pareceres Atuariais do encerramento do exerc cio 2020 dos planos: ANABBPprev 1 - Instituído e ANABBPprev 2 – Patrocinado; e TOMADO CONHECIMENTO do Relatório do Auditor Independente sobre as Demonstrac es Cont beis da Moreira Associados Auditores Independentes S/S e do Parecer do Conselho Fiscal, manifestam-se favor veis   aprovaç o dos documentos examinados referente ao exerc cio findo em 31/12/2020.

Bras lia (DF), 26 de març o de 2021.

Ricardo de Saboya Rocha Miranda - CPF: 001.429.521-09

Denise Martins Fontela Corr a - CPF: 666.642.251-15

Jailson Soares de Melo - CPF: 819.154.381-87

Maria do C eu Brito - CPF: 085.628.904-30

Ronaldo Estev o de Medeiros - CPF: 416.958.871-15

Thiago Marinho e Silva - CPF: 028.019.681-45

William Jos  Alves Bento - CPF: 030.752.918-54

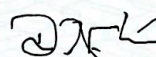
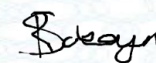
Manifestação do Conselho Deliberativo - Demonstrações Contábeis 2020.pdf

Código do documento e8e5b303-08b6-49b7-b1c5-d8c5909e6afb



Assinaturas

-  Jailson Soares de Melo
jailson.advogadodf@gmail.c
om Assinou
-  William José Alves
Benti
williamjbento@gmail.c
om Assinou
-  Thiago Marinho e Silva
marinho.thiago.s@gmail.co
m Assinou
-  Ronaldo Estevão de
Medeiros
ronaldo.medeiros@anabb.or
g.br Assinou
-  Ricardo de Saboya Rocha Miranda
ric.saboya@yahoo.com.br
Assinou
-  Maria do Céu Brito
doceubrito@gmail.com
Assinou
-  Denise Martins Fontela Corrêa
denise.correa@anabb.org.br
Assinou



Eventos do documento

26 Mar 2021, 16:02:20

Documento número e8e5b303-08b6-49b7-b1c5-d8c5909e6afb **criado** por ANA LÚCIA LANDIN
(Conta 26dfe135- db25-40fa-bf0f-b4e28f4f864e). Email :anabbprev@anabbprev.org.br. -
DATE_ATOM: 2021-03-26T16:02:20-03:00

26 Mar 2021, 16:03:46



3 páginas - Datas e horários baseados em Brasília, Brasil
Sincronizado com o NTP.br e Observatório Nacional (ON)
Certificado de assinaturas gerado em 29 de março de 2021, 11:09:37



Documento de identificação informado: 666.642.251-15 - DATE_ATOM: 2021-03-26T16:09:04-03:00

26 Mar 2021, 16:45:43

MARIA DO CÉU BRITO **Assinou**- Email: doceubrito@gmail.com - IP: 177.64.220.120 (b140dc78.virtua.com.br porta: 12048) - **Geolocalização**: -5.878110193042577 -35.1775118378687 - Documento de identificação informado: 085.628.904-30 - DATE_ATOM: 2021-03-26T16:45:43-03:00

26 Mar 2021, 17:23:32

JAILSON SOARES DE MELO **Assinou**- Email: jailson.advogadodf@gmail.com - IP: 189.6.22.158 (bd06169e.virtua.com.br porta: 63420) **Geolocalização**: -15.867251099999999 -48.090318 - Documento de identificação informado: 819.154.381-87 - DATE_ATOM: 2021-03-26T17:23:32-03:00

26 Mar 2021, 18:09:12

RICARDO DE SABOYA ROCHA MIRANDA **Assinou**- Email: ric.saboya@yahoo.com.br - IP: 189.120.73.97 (bd784961.virtua.com.br porta: 2042) **Geolocalização**: -23.56186541885576 -46.6478439375688 - Documento de identificação informado: 001.429.521-09 - DATE_ATOM: 2021-03-26T18:09:12-03:00

27 Mar 2021, 14:42:10

THIAGO MARINHO E SILVA **Assinou**- Email: marinho.thiago.s@gmail.com - IP: 189.40.93.247 (247.93.40.189.isp.timbrasil.com.br porta: 58050) **Geolocalização**: -12.608678594701038 -38.0407526010238 - Documento de identificação informado: 028.019.681-45 - DATE_ATOM: 2021-03-27T14:42:10-03:00

29 Mar 2021, 10:23:05

RONALDO ESTEVÃO DE MEDEIROS **Assinou**(Conta e6a88f63-8a49-46e4-b233-c8d7c60c4e38) - Email: ronaldo.medeiros@anabb.org.br - IP: 200.252.5.20 (fw-wifi.anabb.org.br porta: 10862) **Geolocalização**: -15.8106083 -47.9030291 - Documento de identificação informado: 416.958.871-15 - DATE_ATOM: 2021-03-29T10:23:05-03:00

29 Mar 2021, 10:49:52

WILLIAM JOSÉ ALVES BENT **Assinou**- Email: williamjbento@gmail.com - IP: 191.129.140.203 (203.140.129.191.isp.timbrasil.com.br porta: 51718) - Documento de identificação informado: 030.752.918-54 DATE_ATOM: 2021-03-29T10:49:52-03:00

Hash do documento original

(SHA256):41a8edd89a5bd18d5e0af0b4faab5002a9db40a76660a802d12b43f270a92b3b

(SHA512):5a80571c34891d822b927c4e2ca716aaf46e646961a91ddac948774963d4940bc7ae135071740be9635b8205efc333473d124d816b3debd41208ef8d57d7ebe 7

Esse log pertence **única e exclusivamente** aos documentos de HASH acima

Esse documento está assinado e certificado pela D4Sign

ÓRGÃOS ESTATUTÁRIOS

PATROCINADORA e INSTITUIDORA FUNDADORA:

ANABB – ASSOCIAÇÃO NACIONAL DOS FUNCIONÁRIOS DO BANCO DO BRASIL

INSTITUIDORA:

CONSELHO REGIONAL DE ADMINISTRAÇÃO – CRA-DF

Diretor Presidente

Nilton Brunelli de Azevedo

Diretora Administrativa, Financeira(AETQ) e Diretora de Benefícios

Ana Lúcia Landin

CONSELHO DELIBERATIVO

Conselheiros Titulares

Ricardo de Saboya Rocha Miranda (Presidente)

José Sampaio de Lacerda Júnior (Vice-Presidente)

Denise Martins Fontela Corrêa

Maria do Céu Brito

Romildo Gouveia Pinto

Ronaldo Estevão de Medeiros

Thiago Marinho e Silva

William José Alves Bento

Conselheiros Suplentes

Eduardo Flaeschen

Jailson Soares de Melo

Kraus Emílio da Fonseca

CONSELHO FISCAL

Conselheiros Titulares

Claudio José Zucco (Presidente)

Fernanda Saggin

Eliane Araújo de Sousa Teixeira

Conselheiros Suplentes

Vanessa de Almeida Lira

Mais informações previdenciárias podem ser
consultadas no www.anabbprev.org.br

ou contatando nossa Central de Relacionamento pelo
(61) 3317.2600 ou 0800.727 2611

atendimento@anabbprev.org.br



ANABBPrev Fundo de Pensão Multipatrocinado
SAS Quadra 06 Bloco k Sala 301 Ed. Belvedere
Brasília – DF - CEP:70700-915